

香港交易及結算所有限公司及香港聯合交易所有限公司對本公告的內容概不負責，對其準確性或完整性亦不發表任何聲明，並明確表示概不就因本公告全部或任何部分內容而產生或因依賴該等內容而引致之任何損失承擔任何責任。



**山東晨鳴紙業集團股份有限公司**  
**SHANDONG CHENMING PAPER HOLDINGS LIMITED\***

(於中華人民共和國註冊成立的股份有限公司)

(股份代號：1812)

**海外監管公告**

本公告乃根據香港聯合交易所有限公司證券上市規則第13.09條而作出。

茲載列山東晨鳴紙業集團股份有限公司在深圳證券交易所網站刊登日期為二零一二年十二月二十四日的「山東晨鳴紙業集團股份有限公司公開發行2012年公司債券募集說明書摘要」，僅供參閱。

承董事會命

山東晨鳴紙業集團股份有限公司

陳洪國

主席

中國山東

二零一二年十二月二十四日

於本公告日期，執行董事為陳洪國先生、尹同遠先生、李峰先生、耿光林先生、譚道誠先生、侯煥才先生及周少華先生；非執行董事為崔友平先生、王鳳榮女士及王效群先生；及獨立非執行董事為王愛國先生、張志元先生、王翔飛先生、王玉玫女士及張宏女士。

\* 僅供識別



山东晨鸣纸业集团股份有限公司  
SHANDONG CHENMING PAPER HOLDINGS LIMITED

A 股 股票简称：晨鸣纸业 股票代码：000488

B 股 股票简称：晨鸣 B 股票代码：200488

H 股 股票简称：晨鸣纸业 股票代码：1812

住所：山东省寿光市圣城街 595 号

# 公开发行2012年公司债券 募集说明书摘要

保荐人、联席主承销商、  
簿记管理人、债券受托管理人



瑞银证券有限责任公司

住所：北京市西城区金融大街7号英蓝国际金融中心12层、15层

联席主承销商

中国平安 PINGAN  
保险·银行·投资

平安证券有限责任公司

住所：深圳市福田区金田路大中华国际交易广场8层

2012 年 12 月

## 声明

本募集说明书摘要的目的仅为向公众提供有关本次发行的简要情况，并不包括募集说明书全文的各部分内容。募集说明书全文同时刊载于巨潮资讯网站。投资者在做出认购决定之前，应仔细阅读募集说明书全文，并以其作为投资决定的依据。

发行人及全体董事、监事、高级管理人员承诺募集说明书及本摘要不存在虚假记载、误导性陈述或重大遗漏，并对其真实性、准确性、完整性承担个别和连带的法律责任。发行人公司负责人和主管会计工作的负责人、会计机构负责人保证募集说明书及其摘要中财务会计资料真实、完整。

凡欲认购本次债券的投资者，请认真阅读募集说明书及有关的信息披露文件，并进行独立投资判断。中国证监会对本次债券发行的核准，并不表明其对本次债券的投资价值作出了任何评价，也不表明其对本次债券的投资风险作出了任何判断。任何与之相反的声明均属虚假不实陈述。

根据《中华人民共和国证券法》的规定，公司债券依法发行后，发行人经营与收益的变化，由发行人自行负责，由此变化引致的投资风险，由投资者自行负责。

投资者认购本次债券视作同意本募集说明书、《债券受托管理协议》和《债券持有人会议规则》对本次债券各项权利义务的约定。本募集说明书将登载于深交所网站（[www.szse.cn](http://www.szse.cn)）、巨潮资讯网（[www.cninfo.com.cn](http://www.cninfo.com.cn)）和本公司网站（[www.chenmingpaper.com](http://www.chenmingpaper.com)）及其他相关主管部门指定网站；《债券受托管理协议》、《债券持有人会议规则》和债券受托管理人报告将登载于证券监管部门指定的信息披露媒体。上述文件还将置备于债券受托管理人处，债券持有人有权随时查阅。

除发行人、保荐机构（主承销商）外，发行人没有委托或授权任何其他人或实体提供未在募集说明书中列明的信息或对募集说明书作任何说明。投资者若对募集说明书及本摘要存在任何疑问，应咨询自己的证券经纪人、律师、专业会计师或其他专业顾问。投资者在评价和购买本次债券时，应审慎地考虑募集说明书第二章所述的各项风险因素。

除非另有说明或要求，本募集说明书摘要所用简称和相关用语与募集说明书相同。

## 重大事项提示

一、发行人本次债券等级为 AA+；发行人主体长期信用等级为 AA+。在本次债券评级的信用等级有效期内，资信评级机构将对发行人进行持续跟踪评级，持续跟踪评级包括持续定期跟踪评级与不定期跟踪评级。资信评级机构将在本次债券信用等级有效期内或者本次债券存续期内，持续关注本次债券发行人外部经营环境变化、经营或财务状况变化以及本次债券偿债保障情况等因素，以对本次债券的信用风险进行持续跟踪，并出具跟踪评级报告，以动态地反映发行人的信用状况。资信评级机构的定期和不定期跟踪评级安排及结果等相关信息将通过其网站（[www.ccxr.com.cn](http://www.ccxr.com.cn)）、深交所网站（[www.szse.cn](http://www.szse.cn)）和巨潮资讯网（[www.cninfo.com.cn](http://www.cninfo.com.cn)）予以公告。

二、截至 2012 年 6 月 30 日，公司合并净资产为 146.74 亿元，合并口径资产负债率为 68.68%，母公司口径资产负债率为 57.43%；截至募集说明书签署日，本公司最近三个会计年度实现的年均可分配利润为 8.69 亿元（取自 2009 年、2010 年及 2011 年合并报表中归属于母公司所有者的净利润），预计不少于本次债券及本公司已发行的公司债券、中期票据、人民币票据一年利息的 1.5 倍。

三、2009 年、2010 年、2011 年和 2012 年 1-6 月，公司合并口径归属于母公司股东的净利润分别为 83,594.80 万元、116,334.11 万元、60,827.13 万元和 9,424.50 万元。其中 2011 年公司合并口径归属于母公司股东的净利润比 2010 年下降了 47.71%；2012 年 1-6 月，公司合并口径归属于母公司股东的净利润为比 2011 年 1-6 月下降 80.51%。公司近三年及一期净利润波动较大，主要由于以下几方面原因：第一，受机制纸市场波动的影响，公司产品毛利率下滑，2009 年、2010 年、2011 年和 2012 年 1-6 月，公司毛利率分别为 18.99%、20.46%、15.87%和 14.69%；第二，公司固定资产建设项目增加，有息负债规模大幅度提高，2009 年 12 月 31 日、2010 年 12 月 31 日、2011 年 12 月 31 日和 2012 年 6 月 30 日，公司有息负债余额分别为 97.25 亿元、153.97 亿元、232.03 亿元和 240.70 亿元，同时国内信贷政策收紧，增加了公司的资金使用成本，使得利息支出大幅提高，且随着公司在建项目投产，利息资本化金额大幅度减少。如果造纸行业形势进一步恶化，公司盈利能力可能面临进一步下降的风险。

四、截至 2009 年 12 月 31 日、2010 年 12 月 31 日、2011 年 12 月 31 日和 2012 年 6 月 30 日，公司资产负债率分别为 47.77%、56.50%、67.16% 和 68.68%，呈逐年上升趋势；同期，公司流动比率分别为 1.49、0.91、0.87 和 0.86，速动比率分别为 1.18、0.67、0.58 和 0.60，自 2010 年以来均出现较为明显的下降；2009 年度、2010 年度、2011 年度和 2012 年 1-6 月，公司利息保障倍数为分别 3.91、5.21、1.71 和 1.02，呈下降趋势。报告期内，从公司资产负债率、流动比率、速动比率、利息保障倍数等指标来看，公司的偿债能力出现明显下降。出现该情形的主要原因为：报告期内公司重大建设项目进入集中投入期，资金需求量较大，2010 年以来公司大幅增加短期银行借款，发行公司债券、中期票据和短期融资券以获得所需的建设资金；同时受宏观经济波动影响，2011 年下半年以来造纸行业景气下滑造成公司盈利能力下滑、公司存货上升等原因导致公司偿债指标下滑。若未来公司的流动比率、速动比率等偿债指标继续出现下滑，将会影响公司的偿债能力。

五、2009 年、2010 年、2011 年和 2012 年 1-6 月，公司经营活动产生的现金流量净额分别为 163,903.43 万元、85,032.89 万元、-43,746.30 万元和 66,108.47 万元，近三年及一期公司经营活动产生的现金流量净额波动较大，且 2011 年公司经营活动产生的现金流量净额为负。主要原因是受金融危机和欧债危机的影响，造纸行业形势发生了重大变化，公司存货增加，2009 年 12 月 31 日、2010 年 12 月 31 日、2011 年 12 月 31 日和 2012 年 6 月 30 日，公司存货账面价值分别为 222,657.95 万元、304,707.82 万元、558,647.21 万元和 543,183.53 万元，其中 2011 年 12 月 31 日存货账面价值相比上年同期增加 253,939.39 万元，增长率达到 83.34%。虽然 2012 年 1-6 月公司经营活动产生的现金流量净额为 66,108.47 万元，但是造纸行业未来仍会出现波动，公司经营活动现金流亦存在波动风险。

六、2012 年 10 月 22 日，公司第六届董事会第十四次会议通过了回购 B 股议案。方案如下：公司计划回购不超过 1.5 亿股 B 股，按最大回购量计算，回购股份比例分别约占公司已发行 B 股股份和总股本的比例分别为 26.91% 和 7.27%；公司将根据回购方案实施期间境内上市外资股（B 股）股份市场价格的变化情况，结合公司经营和资金状况，在回购股份价格不高于 4 港元/股的条件回购，本次回购股份的数量以回购期满时实际回购的股份数量为准；用于回

购的资金总额不超过 4 亿港元，折合 3.27 亿元人民币（按 2012 年 9 月 20 日 1 港元兑 0.8175 元人民币的汇率换算）。回购期限自股东大会通过本次回购决议之日起 12 个月内，如果在此期限内回购股数达到最高限额 1.5 亿股或回购资金总额达到上限 4 亿港元，则本次回购方案实施完毕，回购期限自该日起提前届满；本次回购通过深圳证券交易所集中竞价交易方式进行；回购的股份予以注销并相应减少公司注册资本。B 股回购方案已经股东大会审议通过，尚需债券持有人会议通过。如果公司 B 股回购方案获得股东大会和债券（包括中期票据）持有人会议通过，公司将会实施 B 股回购，B 股回购后公司注册资本将会减少，公司净资产也将减少，在不考虑其他财务数据变化的情况下，公司的资产总额也将减少，资产负债率将会提高，流动比率和速动比率将会出现下降。截至 2012 年 6 月 30 日晨鸣纸业合并净资产 146.73 亿元，总资产 468.56 亿元。本次回购实施后公司净资产预计减少不超过 3.27 亿元，按最大回购金额 3.27 亿元计算，减少的净资产额占公司 2012 年 6 月 30 日合并净资产的 2.23%；假设回购资金均来自货币资金且不考虑其他因素影响，以 2012 年 6 月 30 日数据为基准测算，B 股回购后，公司的资产负债率、流动比率和速动比率分别为 69.16%，0.85 和 0.58，而回购之前的资产负债率、流动比率和速动比率分别为 68.68%、0.86 和 0.60，B 股回购对公司偿债指标影响较小。

七、截至本募集说明书签署日，本公司发行的债务融资工具面值合计 59 亿元。其中在银行间市场发行的中期票据面值为 34 亿元，2012 年 12 月 2 日到期 12 亿元，2013 年 3 月 19 日到期 11 亿元，2017 年 6 月 28 日到期 11 亿元；在深圳证券交易所发行的公司债券面值为 20 亿元，到期日为 2016 年 7 月 6 日；在香港发行的人民币票据面值为 5 亿元，到期日为 2014 年 4 月 13 日。除在香港发行的人民币票据发行主体为公司全资子公司晨鸣香港，由晨鸣纸业提供担保外，其他债务工具发行主体均为晨鸣纸业，且无担保。若未来公司的经营环境发生重大不利变化，负债水平不能保持在合理的范围内，会影响公司的偿付能力。此外，若晨鸣香港发行的人民币票据到期无法偿还，公司存在因担保引致的资产损失风险。

八、公司生产主要原材料为木浆和废纸。公司产品多为高档纸，且国家鼓励加大木浆使用比例，故木浆占生产成本的比重较高，约占 70%；废纸仅在一些低端产品中应用，约占总采购额的 20%。2009 年、2010 年、2011 年和 2012

年 1-6 月，公司外购木浆数量分别为 102 万吨、31 万吨、72 万吨和 16 万吨，采购均价分别为 3,079 元/吨、4,551 元/吨、4,219 元/吨和 3,795 元/吨；废纸采购数量分别为 109 万吨、142 万吨、128 万吨和 61 万吨，采购均价分别为 1,127 元/吨、1,524 元/吨、1,815 元/吨和 1,517 元/吨。木浆、废纸市场价格波动较大，影响公司机制纸产品的生产成本，对公司业绩产生影响。

九、2011 年 12 月 30 日，国家发改委、工信部和国家林业局联合发布的《造纸工业发展“十二五”规划》，对造纸工业“十二五”期间发展的指导思想、基本原则、发展目标、主要任务、重点工程、政策措施和规划实施做出了明确规定。目前，行业已进入重要转型期，过去支撑造纸工业高速发展的模式，现正面临资源和环境方面双重压力。从我国政策导向来看，我国将通过优化造纸产业布局和原料结构、产品结构，转变增长方式，构建林业和造纸业结合，循环节约的现代造纸行业。公司业务发展将受到国家造纸行业政策的影响，目前国内纸品行业产能迅速增加，如果未来市场出现较为明显的产能过剩情况，可能会导致政府对行业采取适度控制或结构调整的政策，从而对公司经营业绩产生一定的影响。

十、2011 年 8 月 31 日，国务院出台了《“十二五”节能减排综合性工作方案》，明确提出在电力、钢铁、造纸、印染等四大行业中推行总量控制；2011 年 12 月 30 日，国家发改委、工信部和国家林业局联合发布的《造纸工业发展“十二五”规划》提出“提高资源利用率，推行清洁生产，严格控制主要污染物排放，注重‘三废’的综合利用，把环境污染降低到最低程度”。目前我国环境压力不断加大，“十二五”期间，造纸行业是我国减排的重点行业，国家对制浆造纸行业下达较“十一五”更为严格的能耗和 COD 排放等约束性指标。造纸行业环保政策频出且日趋严厉，多管齐下进行产业调整，造纸行业进入重要转型发展期，排放标准的提高势必加大公司环保成本，准入标准的提高将导致企业规模扩张趋缓，若公司不能符合未来推出的环保政策，将面临较大政策风险，从而影响其生产经营。

十一、受国家宏观经济运行状况、货币政策、国际环境变化等因素的影响，市场利率存在波动的可能性。由于本次债券期限较长，在本次债券存续期内，市场利率的波动会使投资者的实际投资收益具有一定的不确定性。



十二、由于本次债券上市事宜需要在债券发行结束后方能进行，公司无法保证本次债券能够按照预期上市交易，也无法保证本次债券能够在二级市场有活跃的交易，从而可能影响债券的流动性。

十三、投资者认购或购买或以其他合法方式取得本次债券之行为视为同意接受《债券持有人会议规则》并受之约束。债券持有人会议决议对全体本次债券持有人（包括未出席会议、出席会议但明示表达不同意见或弃权的债券持有人）具有同等的效力和约束力。

十四、公司已于 2012 年 10 月 30 日公告了 2012 年第三季度报告，投资者可以在深圳证券交易所网站（[www.szse.cn](http://www.szse.cn)）和巨潮资讯网（[www.cninfo.com.cn](http://www.cninfo.com.cn)）查阅该报告全文。公司 2012 年第三季度报告披露后仍然符合公司债券的发行和上市条件。

## 第一节 本次发行概况

### 一、本次发行的基本情况

#### （一）本次发行的核准情况

1、本次发行经发行人于2012年3月28日召开的第六届董事会第十次会议审议通过，并经2012年5月29日召开的2011年度股东大会审议通过。

2、公司于2012年3月29日在《中国证券报》、《香港商报》和巨潮资讯网及2012年3月28日在香港联交所网站（[www.hkex.com.hk](http://www.hkex.com.hk)）公告了《关于召开2011年度股东大会的通知》；2012年5月9日在巨潮资讯网站及2012年5月8日在香港联交所网站（[www.hkex.com.hk](http://www.hkex.com.hk)）公告了《关于召开2011年度股东大会的再次通知》。

董事会决议公告和股东大会决议公告分别刊登在2012年3月29日和2012年5月30日的《中国证券报》、《香港商报》及巨潮资讯网（[www.cninfo.com.cn](http://www.cninfo.com.cn)）。

3、经中国证监会“证监许可[2012]1612号”文核准，发行人获准于境内向社会公开发行总额不超过人民币38亿元的公司债券。

#### （二）本次债券的主要条款

1、债券名称：山东晨鸣纸业集团股份有限公司2012年公司债券（以下简称为“12晨鸣债”）。

2、发行规模：人民币38亿元。

3、票面金额及发行价格：本次债券面值100元，按面值平价发行。

4、债券期限：本次债券为5年期，附第3年末发行人上调票面利率选择权和投资者回售选择权。

5、债券利率及其确定方式：本次债券为固定利率，票面利率由发行人和联席主承销商根据网下询价簿记结果共同协商确定，在债券存续期前3年固定不变。如发行人行使上调票面利率选择权，未被回售部分债券在存续期限后2年的票面利率为债券存续期限前3年票面利率加上上调基点，在债券存续期限后2年固定不变。如发行人未行使上调票面利率选择权，则未被回售部分债券在存续期限后2年票面利率仍维持原有票面利率不变。本次债券票面利率采取单利按年

计息，不计复利。

6、上调票面利率选择权：发行人有权决定在本次债券存续期间的第3年末上调本次债券后2年的票面利率，调整幅度为0至100个基点（含本数），其中1个基点为0.01%。

7、投资者回售选择权：投资者有权选择在第3个付息日将其持有的全部或部分本次债券按票面金额回售给发行人，或放弃投资者回售选择权而继续持有。本次债券第3个计息年度付息日即为回售支付日，发行人将按照深交所和登记公司相关业务规则完成回售支付工作。

8、发行人上调票面利率和回售实施办法公告日：发行人将于本次债券第3个计息年度付息日前的第20个交易日，在中国证监会指定的信息披露媒体上发布是否上调本次债券票面利率以及上调幅度的公告和回售实施办法公告。

9、投资者回售登记期：持有本次债券的投资者拟部分或全部行使回售选择权，可于发行人刊登关于是否上调本次债券票面利率以及上调幅度的公告和回售实施办法公告之日起3个交易日内进行登记，回售登记经确认后不能撤销，相应的公司债券票面总额将被冻结交易；若投资者未在回售登记日进行登记的，则视为放弃回售选择权，继续持有本次债券并接受上述调整。

10、债券形式：实名制记账式公司债券。投资者认购的本次债券在登记公司开立的托管账户托管记载。本次债券发行结束后，债券持有人可按照有关主管机构的规定进行债券的转让、质押等操作。

11、还本付息的期限和方式：本次债券按年付息、到期一次还本。利息每年支付一次，最后一期利息随本金一起支付。年度付息款项自付息日起不另计利息，本金自本金兑付日起不另计利息。

12、发行方式及发行对象：发行方式和发行对象安排请参见发行公告。

13、起息日：2012年12月26日。

14、付息、兑付方式：本次债券本息支付将按照深交所和登记公司的有关规定来统计债券持有人名单，本息支付方式及其他具体安排按照深交所和登记公司的相关规定办理。

15、付息日：本次债券的付息日为2013年至2017年每年的12月26日为上一个计息年度的付息日（如遇法定节假日或休息日，则顺延至其后的第1个交易日）；如投资者行使回售选择权，则回售部分债券的付息日为2013年至2015年每

年的12月26日（如遇法定节假日或休息日，则顺延至其后的第1个交易日）。

16、兑付日：本次债券的兑付日为2017年12月26日（如遇法定节假日或休息日，则顺延至其后的第1个工作日，顺延期间兑付款项不另计利息）；如投资者行使回售选择权，则其回售部分债券的兑付日为2015年12月26日（如遇法定节假日或休息日，则顺延至其后的第1个工作日，顺延期间兑付款项不另计利息）。

17、担保人及担保方式：本次债券无担保。

18、信用级别及信用评级机构：经中诚信评估综合评定，发行人的主体长期信用等级为AA+，本次债券的信用等级为AA+。

19、保荐人、债券受托管理人：瑞银证券有限责任公司。

20、联席主承销商：瑞银证券有限责任公司、平安证券有限责任公司。

21、向公司股东配售的安排：本次债券向社会公开发行，不向公司股东优先配售。

22、承销方式：本次债券由联席主承销商负责组建承销团，以余额包销的方式承销。即认购金额不足38亿元的部分由联席主承销商余额包销。

23、发行费用概算：本次债券的发行费用不超过募集资金总额的1.0%。

24、募集资金用途：本次债券募集资金扣除发行费用后，其中35亿元拟用于偿还银行贷款、优化公司债务结构；剩余部分拟用于补充公司流动资金，改善公司资金状况。

25、拟上市地：深圳证券交易所。

26、上市安排：本次发行结束后，发行人将尽快向深交所提出关于本次债券上市交易的申请。具体上市时间将另行公告。

27、质押式回购：发行人主体长期信用等级为AA+，本次债券的信用等级为AA+，符合进行质押式回购交易的基本条件。具体折算率等事宜将按债券登记机构的相关规定执行。

28、税务提示：根据国家有关税收法律、法规的规定，投资者投资本次债券所应缴纳的税款由投资者承担。

### **（三）本次债券发行及上市安排**

#### **1、本次债券发行时间安排**

发行公告刊登日： 2012年12月24日

发行首日： 2012年12月26日  
预计发行期限： 2012年12月26日至2012年12月28日  
网上申购日： 2012年12月26日  
网下发行期限： 2012年12月26日至2012年12月28日

## 2、本次债券上市安排

本次发行结束后，发行人将尽快向深交所提出关于本次债券上市交易的申请。具体上市时间将另行公告。

## 二、本次债券发行的有关机构

### (一) 发行人：山东晨鸣纸业集团股份有限公司

住所： 山东省寿光市圣城街595号  
法定代表人： 陈洪国  
联系人： 刘军  
电话： (0536) 215 6108  
传真： (0536) 215 6111

### (二) 保荐人、联席主承销商、债券受托管理人：瑞银证券有限责任公司

住所： 北京市西城区金融大街7号英蓝国际金融中心12层、15层  
法定代表人： 刘弘  
项目主办人： 陈超、任佳  
项目组成员： 杨槐、吴灵犀、史源、李沛、文哲  
电话： (010) 5832 8888  
传真： (010) 5832 8954

### (三) 联席主承销商：平安证券有限责任公司

住所： 深圳市福田区金田路大中华国际交易广场8层  
法定代表人： 杨宇翔  
联系人： 鹿永东、周顺强

电话：(0755) 2262 5403

传真：(0755) 8240 1562

#### (四) 分销商

##### 1、国泰君安证券股份有限公司

住所：上海市浦东新区商城路618号

法定代表人：万建华

联系人：刘颀、聂聪

电话：(010) 5931 2915、5931 2831

传真：(010) 5931 2892

##### 2、太平洋证券股份有限公司

住所：云南省昆明市青年路389志远大厦18层

法定代表人：李长伟

联系人：杨海宁

电话：(010) 8832 1710

传真：(010) 8832 1685

#### (五) 发行人律师：北京市浩天信和律师事务所

办公地址：北京市朝阳区光华路7号汉威大厦5A1

负责人：刘鸿

经办律师：李刚、杨永辉

电话：(010) 5201 9988

传真：(010) 6561 2322

#### (六) 主承销商律师：北京市竞天公诚律师事务所

住所：北京市朝阳区建国路77号华贸中心3号写字楼34层

负责人：赵洋

经办律师：王青杰、傅思齐

电话：(010) 5809 1000

传真：(010) 5809 1100

**(七) 会计师事务所：中瑞岳华会计师事务所（特殊普通合伙）**

住所：北京市西城区金融大街35号国际企业大厦A座8-9层

法定代表人：刘贵彬

注册会计师：景传轩、王传顺

电话：(010) 8809 5588

传真：(010) 8809 1199

**(八) 会计师事务所：德勤华永会计师事务所有限公司**

住所：上海市延安东路222号外滩中心30楼

法定代表人：卢伯卿

注册会计师：童传江、张扣娣

电话：(010) 8520 7788

传真：(010) 8518 1218

**(九) 资信评级机构：中诚信证券评估有限公司**

住所：上海市青浦区新业路599号1幢968室

法定代表人：关敬如

评级人员：邵津宏、肖鹏、蔡汤冬

电话：(021) 5101 9090, (010) 5760 2288

传真：(021) 5101 9030, (010) 5760 2299

**(十) 收款银行：交通银行股份有限公司**

开户名：瑞银证券有限责任公司

开户行：交通银行北京海淀支行

账号：110060576018150075611

联系人：郎宁、石颖

联系电话：(010) 8260 8178、(010) 8260 8180

**(十一) 本次债券申请上市的交易场所：深圳证券交易所**

住所：          深圳市深南东路5045号

总经理：      宋丽萍

电话：         (0755) 8208 3333

传真：         (0755) 8208 3164

**(十二) 本次债券登记机构：中国证券登记结算有限责任公司深圳分公司**

住所：          深圳市深南中路1093号中信大厦18楼

总经理：      戴文华

电话：         (0755) 25938000

传真：         (0755) 25988122

### 三、认购人承诺

购买本次债券的投资者（包括本次债券的初始购买人和二级市场的购买人及以其他方式合法取得本次债券的人，下同）被视为作出以下承诺：

（一）接受本募集说明书对本次债券项下权利义务的所有规定并受其约束；

（二）本次债券的发行人依有关法律、法规的规定发生合法变更，在经有关主管部门批准后并依法就该等变更进行信息披露时，投资者同意并接受该等变更；

（三）本次债券发行结束后，发行人将申请本次债券在深交所上市交易，并由联席主承销商代为办理相关手续，投资者同意并接受这种安排。

### 四、发行人与本次发行的有关机构、人员的利害关系

截至2012年6月30日，瑞银集团持有本公司股票13,435,615股（A股、B股、H股合计），占本公司总股本的0.65%。截至2012年6月30日，平安证券有限责任公司客户信用交易担保证券账户持有本公司股票360,300股，平安证券有限责任公司关联方平安大华基金管理有限公司所管理的平安大华深证300指数增强型证券投资基金持有本公司股票47,222股，两者合计持股比例为0.02%。除上述情



况外，本公司与本公司聘请的与本次债券发行有关的中介机构及其负责人、高级管理人员及经办人员之间不存在其他实质性利害关系。

## 第二节 发行人的资信状况

### 一、本次债券的信用评级情况

经中诚信评估综合评定，公司的主体长期信用等级为AA<sup>+</sup>，评级展望为稳定，本次债券的信用等级为AA<sup>+</sup>。中诚信评估出具了《山东晨鸣纸业集团股份有限公司2012年公司债券信用评级报告》并会在中诚信评估网站（www.ccxr.com.cn）予以公布。

### 二、信用评级报告的主要事项

#### （一）信用级别

经中诚信评估综合评定，公司的主体长期信用等级为 AA<sup>+</sup>，评级展望为稳定，本次债券的信用等级为 AA<sup>+</sup>。上述信用等级表明公司偿还债务的能力很强，受不利经济环境的影响较小，违约风险很低。

#### （二）评级报告的内容摘要

中诚信评估评定本次债券的信用级别为AA<sup>+</sup>。该级别反映了本次债券信用质量很高，信用风险很低。

中诚信评估评定公司的主体信用级别为AA<sup>+</sup>，评级展望稳定。该级别反映了晨鸣纸业偿还债务的能力很强，受不利经济环境的影响较小，违约风险很低。中诚信评估认为：公司在造纸行业拥有的领先地位和规模优势，并且多元化的产品结构、很强的自制浆能力和大量新增产能的投产等都将成为公司盈利的稳步增长提供保障；同时，中诚信证评也关注到行业周期性波动、行业产能扩张较快导致部分品种供求失衡、环保政策趋严等，这些因素都将影响公司的信用水平。

#### 正面

1、规模优势和产品多元化。公司纸品产量和营业收入规模在造纸行业持续保持领先地位，规模优势明显，未来随着行业淘汰落后产能力度加大以及公司在建项目的投产，规模优势将进一步显现。同时，公司产品结构和质量不断优化，目前公司产品已涵盖了 7 大系列 200 多个品种，能够平滑不同纸品周期波动对公司业绩的影响。

2、自制浆产能大幅提升，抗风险能力不断增强。随着湛江年产 70 万吨木浆项目竣工投产，2011 年末公司自制浆产能达到 355 万吨，自制浆产能扩张有利于降低对外采购木浆的比例，进而增强对上游原材料的控制力。

3、新增产能有利于公司盈利能力提升。2011 年公司年产 70 万吨木浆、年产 45 万吨文化纸和年产 80 万吨高档低定量铜版纸项目陆续投产，年产 60 万吨高档涂布白牛卡纸项目也将于 2012 年投产，新项目的投产有助于提升公司收入规模和盈利水平。

4、先进的技术装备和较强的科研创新能力。公司主要技术装备均已达到国际先进水平；公司自主开发了多项造纸专利和技术并获得较大经济效益。

5、融资渠道畅通。公司目前已在 A 股、B 股和 H 股三个证券交易市场上市，融资渠道畅通。同时，未使用授信余额较充足，财务弹性较强。

### 关注

1、造纸行业属于强周期行业。造纸行业与宏观经济环境具有较强的正相关性，未来将继续关注行业的周期性波动对公司经营的影响。

2、行业供求失衡。随着产能持续扩张，国内造纸行业整体呈现供大于求的格局，受此影响，公司近年来盈利能力有所减弱。

3、环保政策趋严。造纸行业是中国落实节能减排的重点行业之一，将持续关注公司及其下属子公司环保治理情况给公司带来的经营风险。

### （三）跟踪评级的有关安排

根据监管部门和中诚信评估对跟踪评级的有关要求，中诚信评估将在本次债券存续期内，在每年晨鸣纸业年报公告后的两个月内进行一次定期跟踪评级，并在本次债券存续期内根据有关情况进行不定期跟踪评级。

在跟踪评级期限内，中诚信评估将于晨鸣纸业年度报告公布后两个月内完成该年度的定期跟踪评级，并发布定期跟踪评级结果及报告；在此期限内，如晨鸣纸业发生可能影响本次债券信用等级的重大事件，应及时通知中诚信评估，并提供相关资料，中诚信评估将就该项进行调研、分析并发布不定期跟踪评级结果。

如晨鸣纸业未能及时或拒绝提供相关信息，中诚信评估将根据有关情况进行分析，据此确认或调整主体、债券信用等级或公告信用等级暂时失效。

中诚信评估的定期和不定期跟踪评级结果等相关信息将通过其网站（www.ccxr.com.cn）予以公告。

### 三、发行人的资信情况

#### （一）公司获得主要贷款银行的授信情况

截至 2012 年 6 月 30 日，公司从国内多家金融机构获得的整体授信额度为 477.2 亿元，其中未使用授信额度 282.19 亿元，具体如下：

单位：万元

银行名称	授信总额	授信时间	已使用额度	未使用额度
中国建设银行	474,000.00	11.04.26-13.04.25	111,950.41	362,049.59
中国农业银行	670,000.00	12.01.20-13.01.19	82,277.65	587,722.35
中国工商银行	570,000.00	11.12.30-12.12.29	127,846.52	442,153.48
中国银行	410,500.00	12.01.27-13.03.15	280,007.61	130,492.39
交通银行	370,000.00	11.08.28-12.08.28	130,104.38	239,895.62
招商银行	108,000.00	11.11.25-12.11.24	21,500.00	86,500.00
中国民生银行	320,000.00	12.01.19-13.01.18	-	320,000.00
兴业银行	350,000.00	11.07.15-12.07.14	211,046.80	138,953.20
中国进出口银行	125,000.00	09.09.27-12.09.27	118,769.64	6,230.36
上海浦东发展银行	100,000.00	11.11.15-12.11.14	11,485.50	88,514.50
渤海银行	100,000.00	11.10.23-12.10.22	64,000.00	36,000.00
深圳发展银行	35,000.00	11.12.05-12.12.04	15,000.00	20,000.00
中国光大银行	40,000.00	12.02.29-13.02.28	12,321.33	27,678.67
中信银行	130,000.00	11.11.05-12.11.04	98,613.10	31,386.90
北京银行	80,000.00	12.05.30-13.05.30	40,000.00	40,000.00
华夏银行	60,000.00	12.04.25-13.04.24	34,000.00	26,000.00
青岛银行	40,000.00	12.02.20-13.02.19	32,000.00	8,000.00
三井住友银行	132,822.90	09.12.28-14.12.28	107,523.30	25,299.60
汇丰银行	16,179.00	10.09.15-12.09.14	6,324.90	9,854.10
摩根大通银行	12,649.80	11.04.17-13.04.16	12,649.80	-
澳新银行	13,245.40	11.12.23-12.12.22	6,324.90	6,920.50
美国 IFC(A)	12,080.32	05.02.28-15.12.15	8,433.20	3,647.12
德国 DEG	2,664.78	05.08.25-13.06.15	1,860.27	804.51
国家开发银行	600,000.00	08.03.25-23.03.24	416,241.71	183,758.29
合计	4,772,142.20		1,950,281.02	2,821,861.18

#### （二）最近三年及一期与主要客户发生业务的违约情况

最近三年及一期公司在与主要客户的业务往来中，未发生重大违约情况。

### （三）最近三年及一期发行的债券以及偿还情况

最近三年及一期发行人发行的债券以及偿还情况如下：

单位：亿元

名称	起息日	兑付日	票面利率	债券发行总面值	截至 2012 年 6 月 30 日已偿还面值	截至 2012 年 6 月 30 日未偿还面值
短期融资券	2008 年 6 月 10 日	2009 年 6 月 10 日	5.2%	7	7	-
短期融资券	2008 年 9 月 1 日	2009 年 9 月 1 日	5.2%	12	12	-
短期融资券	2010 年 3 月 9 日	2011 年 3 月 9 日	3.31%	15	15	-
短期融资券	2010 年 9 月 9 日	2011 年 9 月 9 日	3.1%	18	18	-
中期票据	2009 年 12 月 2 日	2012 年 12 月 2 日	5.05%	12	-	12
中期票据	2010 年 3 月 19 日	2013 年 3 月 19 日	4.59%	11	-	11
人民币票据	2011 年 4 月 13 日	2014 年 4 月 13 日	2.95%	5	-	5
公司债券	2011 年 7 月 6 日	2016 年 7 月 6 日	5.95%	20	-	20
中期票据	2012 年 6 月 28 日	2017 年 6 月 28 日	4.91%	11	-	11

注 1：2012 年 6 月 27 日，本公司发行 11 亿元 5 年期中期票据。

注 2：上述人民币票据以香港晨鸣为发行主体在香港市场发行，主要针对境外机构投资者进行销售。该票据发行方式为私募发行，只针对合格机构投资者进行销售，且投资者范围相对较小。

### （四）本次发行后的累计公司债券余额及其占发行人最近一期净资产的比例

本次债券经中国证监会核准并全部发行后，发行人的累计公司债券余额不超过 58 亿元，占发行人 2012 年 6 月 30 日未经审计的合并财务报表净资产的比例为 39.52%，未超过最近一期合并净资产的 40%。

### （五）最近三年及一期的主要财务指标

	2012 年 6 月 30 日	2011 年 12 月 31 日	2010 年 12 月 31 日	2009 年 12 月 31 日
流动比率	0.86	0.87	0.91	1.49
速动比率	0.60	0.58	0.67	1.18
资产负债率(%)	68.68	67.15	56.50	47.77
归属于母公司每股净资产 (元)	6.46	6.56	6.56	6.30

贷款偿还率	100%	100%	100%	100%
	<b>2012年 1-6月</b>	<b>2011年度</b>	<b>2010年度</b>	<b>2009年度</b>
存货周转率	1.54	3.46	5.19	4.29
应收账款周转率	3.16	7.09	9.42	9.07
应付账款周转率	2.03	4.04	5.66	5.06
息税前利润（万元）	73,471.21	168,568.23	193,381.10	157,646.86
每股经营活动现金净流量（元）	0.32	-0.21	0.41	0.79
基本每股收益（元）	0.05	0.29	0.56	0.41
稀释每股收益（元）	0.05	0.29	0.56	0.41
每股净现金流量（元）	0.13	0.22	-0.25	-0.16
利息支出（含资本化利息）	72,219.33	98,669.24	37,145.64	40,354.6
利息保障倍数	1.02	1.71	5.21	3.91
利息偿付率	100%	100%	100%	100%

注：上述 2012 年 1-6 月的财务指标均未年化。

### 第三节 发行人基本情况

#### 一、发行人基本信息

发行人名称:	山东晨鸣纸业集团股份有限公司
英文名称:	SHANDONG CHENMING PAPER HOLDINGS LIMITED
注册资本:	2,062,045,941 元
成立时间:	1993 年 5 月 5 日
法定代表人:	陈洪国
董事会秘书:	郝筠
注册地址:	山东省寿光市圣城街 595 号
邮政编码:	262700
公司网址:	www.chenmingpaper.com
股票简称/代码:	A 股 股票简称: 晨鸣纸业 股票代码: 000488 B 股 股票简称: 晨鸣 B 股票代码: 200488 H 股 股票简称: 晨鸣纸业 股票代码: 1812

#### 二、发行人设立、上市及股本变更情况

##### (一) 发行人的设立

公司的前身是 1958 年成立的山东省寿光造纸总厂, 经 1992 年 9 月 20 日山东省体改委、中国人民银行山东省分行鲁体改生字[1992]98 号文和 1993 年 3 月 18 日山东省潍坊市体改委潍改发[1993]17 号文批准, 由山东省寿光市国有资产管理局独家发起, 采用定向募集方式设立山东寿光造纸印刷包装集团股份有限公司。设立日期为 1993 年 5 月 5 日, 设立时注册资本为 66,647,400 元。

公司设立时的股本结构表如下:

股份类别	持股数量 (股)	所占比例
国家股	46,497,400	69.76%
境内法人股	1,558,500	2.34%
内部职工股	18,591,500	27.90%
<b>合计</b>	<b>66,647,400</b>	<b>100%</b>

##### (二) 发行人的历次股本变更情况

### 1、1996 年 10 月送股及转增

经 1996 年 10 月 27 日公司第三次股东大会决议审议通过，公司实施 10 股送 3 股转增 0.5 股分配方案。经 1996 年 10 月 27 日公司第三次股东大会决议与寿光市国有资产管理局以寿国资字[1996]第 16 号、17 号文以及潍坊市经济体制改革委员会以潍改发[1996]70 号文批准，前述分配完成后，公司将改制前占用价税前利润还款及新产品减免税本息计 11,014,565.54 元，按 1995 年 12 月 31 日的每股账面净资产值 2.16 人民币元，折股 5,099,000 股转增国家股；将 1994 年国家股分红计 9,299,479.96 元及 1995 年 1 月 1 日至 12 月 31 日的资金占用费计 1,000,000 元，按 1995 年 12 月 31 日的每股账面净资产值 2.16 人民币元，折 4,768,000 股转增国家股。共计转增国家股 9,867,000 股。本次分配及随后的国家股转增完成后，公司股本总额增至 99,840,990 股。

### 2、1997 年 2 月送股及转增

根据 1997 年 2 月 4 日公司第四次股东大会决议和广华公司董事会决议，经山东省政府鲁政字[1997]64 号文和山东省外经委鲁外经贸外资字[1997]33 号文批准，公司吸收合并广华公司投资之寿光永立纸业有限公司。广华公司以其在永立公司股权所代表之净资产折本公司股份 13,627,342 股。根据 1997 年 2 月 4 日公司第四次股东大会决议，公司在前述广华公司折股完成基础上实施 10 股送 2.5 股转增 1.5 股分配方案。分配完成后，公司股本总额增至 158,855,665 股。

### 3、1997 年 4 月公开发行 B 股

1997 年 4 月 30 日，经国务院证券委员会证委发[1997]26 号文批准，公司向社会公开发行境内上市外资股(B 股)股票 115,000,000 股。发行完成后，公司的股本总额增至 273,855,665 股。

### 4、1997 年 11 月送股

根据公司 1997 年 11 月 22 日 1997 年度临时股东大会决议，公司实施了 10 股送 4 股的中期分配方案。至此，公司股本总额增至 383,397,931 股。

### 5、2000 年 11 月公开发行 A 股

2000 年 11 月 20 日，经中国证监会公司字[2000]151 号文批准，公司增发 7,000 万股人民币普通股(A 股)。发行完成后，公司总股本增至 453,397,931 股。



#### 6、2001 年 5 月非上市外资法人股流通

经中国证监会公司字[2001]44 号文批准，广华公司持有的 26,709,591 股非上市外资法人股 2001 年 5 月 15 日在深交所 B 股市场上市流通。

#### 7、2001 年送股

根据公司 2000 年度股东大会决议，公司实施了 10 股送 1 股派 3 元(含税)的分配方案。公司股本增至 498,737,724 股。

#### 8、2003 年送股及转增

根据公司 2002 年度股东大会决议，公司实施了 10 股送 2 股派 0.5 元（含税）转增 6 股的分配方案。公司股本为 897,727,903 股。

#### 9、2005 年送股及转增

根据公司 2004 年度股东大会决议，公司实施了 10 股送 2 股派现金 1 元（含税）转增 3 股的分配议案，公司股本增加为 1,346,592,379 股。

#### 10、2005 年可转债转股

经中国证监会[2004]147 号文件核准，公司于 2004 年 9 月 15 日向社会公开发行 2000 万张可转换公司债券（以下简称可转债），每张面值 100 元，发行总额 20 亿元，期限五年，从 2004 年 9 月 15 日起至 2009 年 9 月 15 日止。可转债于 2004 年 9 月 30 日在深交所挂牌上市，债券简称“晨鸣转债”，转债代码“125488”，转股期为 2005 年 3 月 15 日至 2009 年 9 月 15 日，到期日为 2009 年 9 月 15 日。公司以 2005 年 5 月 19 日为股权登记日，实施了 2004 年度利润分配及资本公积金转增股本的方案。2005 年 3 月 15 日，“晨鸣转债”进入转股期，初始转股价格每股为 9.99 元；根据“晨鸣转债”可转债募集说明书发行条款及中国证监会关于可转债发行的有关规定，2005 年 5 月 20 日，公司实施 2004 年度利润分配方案，“晨鸣转债”转股价格调整为每股 6.59 元；2006 年 7 月 7 日，公司实施 2005 年度利润分配方案，“晨鸣转债”转股价格调整为每股 6.47 元；根据公司第四届董事会第十七次会议审议通过的“关于向下修正可转换公司债券转股价格的议案”，2006 年 9 月 21 日起，“晨鸣转债”转股价格调整为每股 5.50 元。经由公司第四届董事会第二十一次会议审议通过，于 2007 年 5 月 14 日提前赎回全部剩余可转换公司债券，“晨鸣纸业”因转股累计增加数量为 359,754,087 股，2007 年转股增加数量共计 340,675,786 股。

### 11、2006 年股改

2006 年 2 月 28 日，公司相关股东会议表决通过了《山东晨鸣纸业集团股份有限公司股权分置改革方案》，并与 2006 年 3 月 27 日公告了《股权分置改革方案实施公告》，公司非流通股股东以 2006 年 3 月 28 日为股权登记日，向流通 A 股股东每 10 股支付 2.6 股，2006 年 3 月 29 日流通股东获得的对价股份上市流通，公司股权分置改革工作完成。

### 12、2007 年可转债赎回

截至 2007 年 5 月 11 日，共有 199,944.78 万元的“晨鸣转债”转换成了公司的 A 股股票，剩余 55.20 万元（5,520 张）未实施转股。自 2007 年 3 月 6 日至 2007 年 4 月 13 日，公司 A 股股票连续 25 个交易日的收盘价高于当期转股价（5.5 元/股）的 140%（即 7.7 元/股），满足了“晨鸣转债”的赎回条款，公司董事会决定行使赎回权，并分别于 2007 年 4 月 18 日、2007 年 4 月 19 日、2007 年 4 月 20 日、2007 年 5 月 9 日、2007 年 5 月 10 日五次刊登了“晨鸣转债”赎回的提示性公告。“晨鸣转债”于 2007 年 5 月 14 日停止交易和转股，未转股的 5,520 张“晨鸣转债”全部冻结，公司按面值的 105%（含当期利息）的价格（即 105 元/张，当期利息含税，个人和基金持有的“晨鸣转债”扣税后的赎回价格为 104.63 元/张）赎回了在 2007 年 5 月 11 日收盘后未转股的全部“晨鸣转债”5,520 张。“晨鸣转债”定于 2007 年 5 月 21 日摘牌。转股后公司总股本变更为 1,706,345,941 股。

### 13、2008 年 6 月公开发行 H 股

经中国证监会证监许可[2008]290 号文件《关于核准山东晨鸣纸业集团股份有限公司发行境外上市外资股的批复》，以及香港联合交易所有限公司（以下简称“香港联交所”）的批复，核准公司公开发行境外上市外资股（H 股）。本次 H 股发行价格为每股 9.00 元港币，本次全球公开发售 355,700,000 股 H 股（其中，香港公开发售 35,570,000 股 H 股，其余 320,130,000 股 H 股为国际发售），以及公司相关国有法人股东为进行国有股减持而划拨给全国社会保障基金理事会并转为境外上市外资股（H 股）35,570,000 股 H 股，合计 391,270,000 股 H 股，于 2008 年 6 月 18 日在香港联交所主板挂牌交易，股票简称为：“晨鸣纸业”，股票代码为：“1812”。

### 三、发行人的股本结构和前十名股东持股情况

截至 2012 年 6 月 30 日，公司的股本结构如下表所示：

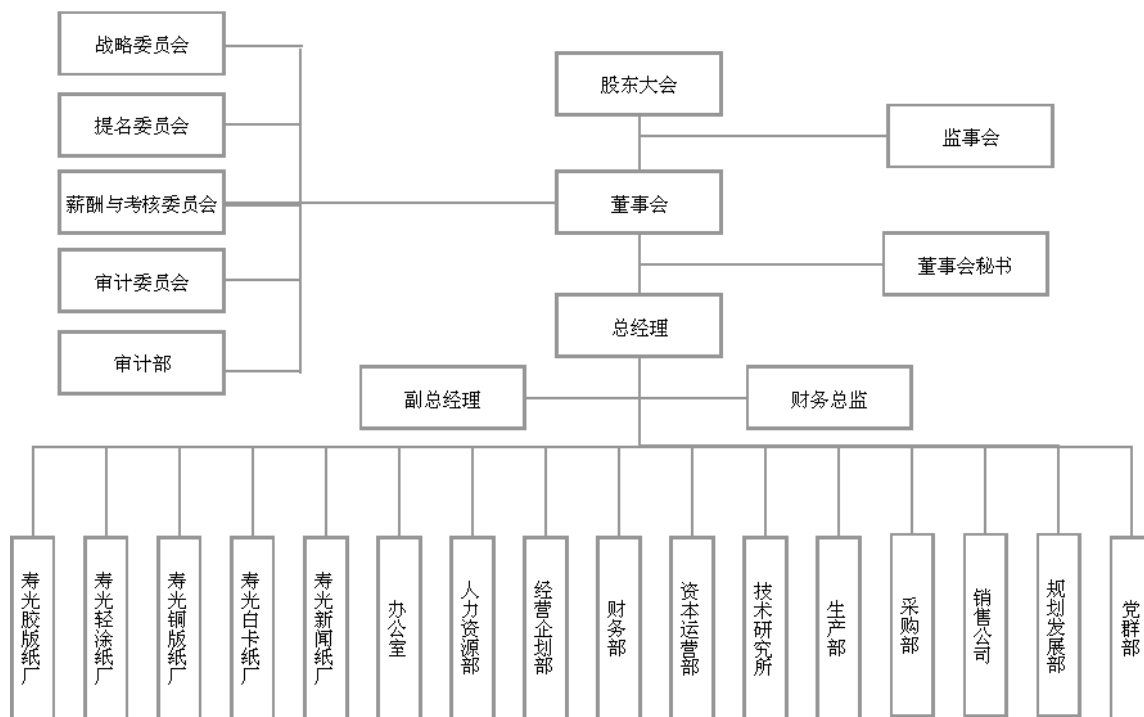
股份类型	股份数（股）	比例
一、有限售条件股份	302,101,532	14.65%
其中：国有法人持股(A 股)	293,003,657	14.21%
高管持股(A 股)	9,097,875	0.44%
二、无限售条件股份	1,759,944,409	85.35%
其中：人民币普通股(A 股)	811,176,924	39.34%
境内上市的外资股(B 股)	557,497,485	27.04%
境外上市的外资股(H 股)	391,270,000	18.97%
三、股份总数	2,062,045,941	100.00%

截至 2012 年 6 月 30 日，公司持股数量居前 10 名的股东名单、股份性质、股份数情况如下表所示：

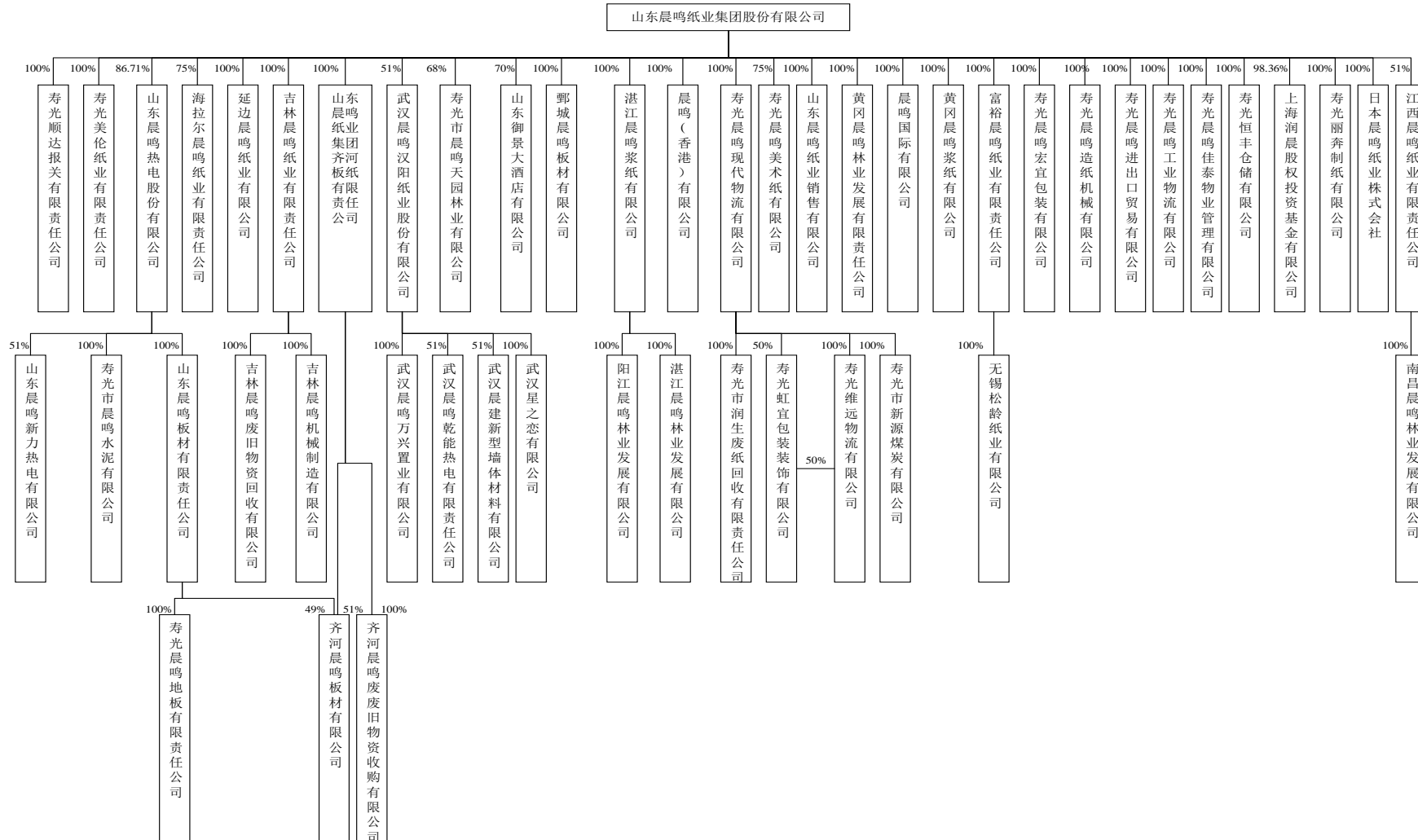
序号	股东名称	股份数（股）	比例	股份性质
1	香港中央结算代理人有限公司	389,710,500	18.9%	境外上市外资股
2	寿光晨鸣控股有限公司	293,003,657	14.21%	人民币普通股
3	PLATINUM ASIA FUND	43,480,377	2.11%	境内上市外资股
4	TAIFOOK SECURITIES COMPANY LIMITED-ACCOUNT CLIENT	43,173,883	2.09%	境内上市外资股
5	BILL & MELINDA GATES FOUNDATION TRUST	28,121,967	1.36%	人民币普通股
6	中国人寿保险股份有限公司-分红-个人分红-005L-FH002 深	17,819,798	0.86%	人民币普通股
7	魁北克储蓄投资集团	7,308,567	0.35%	人民币普通股
8	陈洪国	6,334,527	0.31%	人民币普通股
9	LSV EMERGING MARKETS EQUITY FUND,L.P.	6,102,800	0.3%	境内上市外资股
10	VICTORIAN FUNDS MANAGEMENT CORPORATION ATF VFM EMGMKTS TRT	6,086,106	0.3%	境内上市外资股

#### 四、发行人的组织结构及股权结构

##### (一) 公司的组织结构图（截至 2012 年 6 月 30 日）



(二) 公司的股权结构图 (截至 2012 年 6 月 30 日)



**(三) 本公司重要权益投资情况**

截至 2012 年 6 月 30 日，公司纳入合并报表范围直接持股的子公司基本情况如下：

单位：万元

企业名称	成立时间	注册资本	公司持股比例	主营业务	主要生产经营地	总资产（截至 2011 年末）	净利润（2011 年）
武汉晨鸣	1997.12	21,136.70	50.93%	书写纸、新闻纸的生产、销售	湖北武汉	235,305.19	-8,989.05
齐河晨鸣	2001.1.13	37,620.00	100.00%	箱板纸、瓦楞纸的生产、销售	山东齐河	149,788.53	715.55
晨鸣热电	1994.6.28	9,955.31	86.71%	电力、热力的生产、销售	山东寿光	48,250.18	5,204.83
吉林晨鸣	2005.9.1	150,000.00	100.00%	新闻纸、轻涂纸的生产、销售	吉林市	277,604.49	-13,582.38
江西晨鸣	2002.11.4	17,200.00 万美元	51.00%	涂布纸的生产、销售	江西南昌	333,355.02	3,000.21
延边晨鸣	2001.10.23	8,163.30	100.00%	浆、化工产品的生产、销售	吉林延边	37,291.98	5,918.33
寿光虹宜包装装饰有限公司	2011.12	100.00	100.00%	销售纸张类包装	山东寿光	100.00	0.00
寿光晨鸣林业	2002.4	1,059.00	68.00%	速生杨及林果蔬菜开发、培育	山东寿光	1,534.17	-28.05
海拉尔晨鸣	1999.10.23	1,600.00	75.00%	机制纸、浆板的生产、销售	海拉尔市	13,982.72	-81.08
黄冈晨鸣	2008.9.26	2,000.00	100.00%	林木经营、收购；纸浆项目筹建	湖北黄冈	5,882.53	-85.90
黄冈晨鸣林业	2008.1.23	7,000.00	100.00%	林木种植、加工、销售	湖北黄冈	21,864.68	342.52
鄄城晨鸣板材	2005.6.6	1,500.00	100.00%	刨花板、饰面刨花板、三聚氰胺浸渍纸生产、销售	山东鄄城	5,677.71	-474.32

企业名称	成立时间	注册资本	公司持股比例	主营业务	主要生产 经营地	总资产（截至 2011 年末）	净利润 (2011 年)
富裕晨鸣	2007.10.18	20,800.00	100.00%	机制纸、纸板的生产与销售	齐齐哈尔市 富裕县	52,168.71	-2,770.19
香港晨鸣	2006.11.13	78.33	100.00%	有关纸业产品的进出口贸易及市场调研等	中国香港	113,846.24	-1,036.42
湛江晨鸣	2006.1.23	110,000.00	100.00%	育种、育林土壤改良、林业研究生产、加工、销售纸浆等	广东湛江	1,048,795.14	772
晨鸣美术纸	2007.5.25	15,117.00	75.00%	机制纸的生产与销售	山东寿光	133,169.79	-1,491.64
御景酒店	2005.6.6	1,390.57 万美元	70.00%	餐饮服务	山东寿光	32,473.29	-2,735.20
晨鸣物流	2007.3.14	1,000.00	100.00%	运输服务	山东寿光	7,410.61	1,163.77
美伦纸业	2009.6.30	220,000.00	100.00%	生活纸、铜版纸的生产与销售	山东寿光	798,995.46	-7,848.70
顺达报关	2009.11.17	150	100.00%	专业报关、报检业务代理	山东寿光	150.83	0.68
晨鸣销售	2010.3.17	10,000	100.00%	销售机制纸、纸板、造纸原料	山东寿光	442,078.09	-978.72
寿光丽奔制纸有限公司	1996.6	7,407.00	100.00%	制纸	山东寿光	7,783.45	180.65
晨鸣国际有限公司	2011.2	300.00 万美元	100.00%	进出口、技术研究	美国洛杉矶	1,890.27	0.00
上海润晨股权投资基金有限公司	2011.12	30,500.00	98.36%	投资管理、咨询	上海	30,500.00	0.00
寿光恒丰仓储有限公司	2011.11	50.00	100.00%	仓储租赁、服务	山东寿光	49.69	-0.32
寿光晨鸣进出口贸易有限公司	2011.12.30	1,000.00	100.00%	进出口贸易	山东寿光	1,000.00	0.00
寿光晨鸣佳泰物业管理有限	2011.12.30	100.00	100.00%	物业管理	山东寿光	100.00	0.00

企业名称	成立时间	注册资本	公司持股比例	主营业务	主要生产 经营地	总资产（截至 2011 年末）	净利润 （2011 年）
公司							
寿光晨鸣工业物流有限公司	2011.12.30	1,000.00	100.00%	陆路运输、仓储	山东寿光	1,000.00	0.00
寿光晨鸣造纸机械有限公司	2011.12.30	200.00	100.00%	造纸机械加工	山东寿光	200.00	0.00
日本晨鸣纸业株式会社	2012.1.18	150 万美元	100.00%	纸业贸易	日本东京	-	-



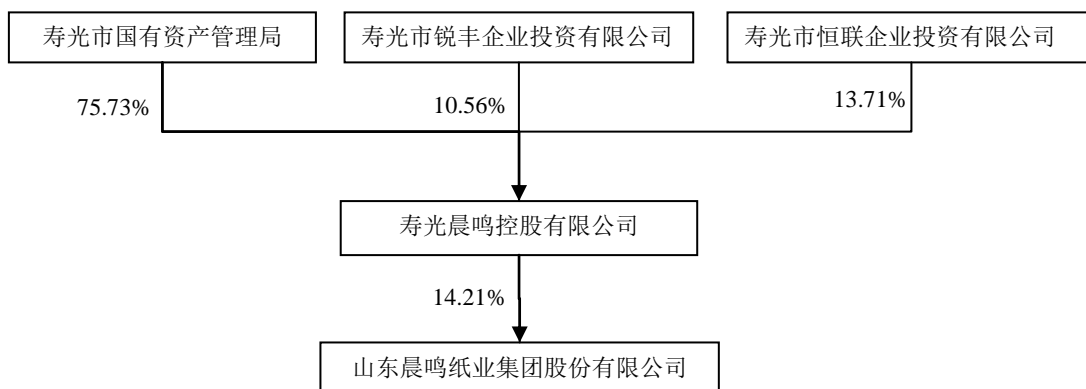
## 五、控股股东及实际控制人情况

本公司的控股股东为寿光晨鸣控股有限公司，成立于 2005 年 12 月 30 日，注册资本人民币 16.85 亿元，法定代表人陈洪国，经营范围为对造纸、电力、热力、林业项目的投资。截至 2012 年 6 月 30 日，晨鸣控股持有 293,003,657 股国有法人股，占公司总股本的 14.21%，该等股票不存在质押、冻结或其他权利限制的情形。

根据晨鸣控股 2011 年经审计的财务报告（合并口径），截至 2011 年 12 月 31 日，晨鸣控股资产总额为 467.36 亿元，净资产为 153.78 亿元；2011 年营业收入 177.59 亿元，净利润 5.64 亿元。根据晨鸣控股 2012 年半年度未经审计的财务报告（合并口径），截至 2012 年 6 月 30 日，晨鸣控股资产总额为 486 亿元，净资产为 151.48 亿元，归属于母公司所有者权益为 21.7 亿元；2012 年 1-6 月晨鸣控股营业收入 99.64 亿元，净利润 0.17 亿元。

寿光市国有资产管理局为晨鸣控股的控股股东、本公司的实际控制人，持有晨鸣控股 75.73% 的股权，单位负责人张玉华，单位职能为寿光市属国有资产、财务和产权代表的管理、监督。

本公司、公司控股股东及实际控制人的股权关系如下：



## 六、公司的董事、监事及高级管理人员

### （一）基本情况

截至 2012 年 6 月 30 日，本公司现任董事、监事及高级管理人员基本情况如下：

序号	姓名	职务	性别	年龄	任期起止日期	2011 年从公司 领取薪酬情况 (万元)	持股票数 量 (股)	持债 券数 量
1	陈洪国	董事长、总 经理	男	47	2010 年 4 月- 2013 年 4 月	499.00	6,334,527	-
2	尹同远	副董事长	男	54	2010 年 4 月- 2013 年 4 月	298.00	2,423,640	-
3	李峰	执行董事、副 总经理、营销 副总监	男	39	2010 年 4 月- 2013 年 4 月	105.45	471,818	-
4	耿光林	执行董事 副总经理	男	38	2010 年 4 月- 2013 年 4 月	127.85	437,433	-
5	谭道诚	执行董事	男	45	2010 年 4 月- 2013 年 4 月	41.49	185,700	-
6	侯焕才	执行董事	男	50	2010 年 4 月- 2013 年 4 月	78.61	628,915	-
7	周少华	执行董事	男	50	2010 年 4 月- 2013 年 4 月	126.20	123,007	-
8	崔友平	非执行董事	男	48	2010 年 4 月- 2013 年 4 月	5.00	-	-
9	王凤荣	非执行董事	女	43	2010 年 4 月- 2013 年 4 月	5.00	-	-
10	王效群	非执行董事	男	56	2010 年 4 月- 2013 年 4 月	5.00	-	-
11	王爱国	独立非执行董 事	男	48	2010 年 4 月- 2013 年 4 月	5.00	-	-
12	张志元	独立非执行董 事	男	49	2010 年 4 月- 2013 年 4 月	5.00	-	-
13	王玉玫	独立非执行董 事	女	49	2010 年 4 月- 2013 年 4 月	5.00	-	-
14	张宏	独立非执行董 事	女	47	2010 年 4 月- 2013 年 4 月	5.00	-	-
15	王翔飞	独立非执行董 事	男	61	2010 年 4 月- 2013 年 4 月	12.50	-	-
16	高俊杰	监事会主席	男	41	2010 年 4 月- 2013 年 4 月	40.00	39,606	-
17	王菊	监事	女	46	2010 年 4 月- 2013 年 4 月	19.43	-	-
18	杨洪芹	监事	女	44	2010 年 4 月- 2013 年 4 月	16.69	-	-
19	尹启祥	监事	男	74	2010 年 4 月- 2013 年 4 月	2.50	-	-

序号	姓名	职务	性别	年龄	任期起止日期	2011 年从公司 领取薪酬情况 (万元)	持股票数 量(股)	持债 券数 量
20	郭光耀	监事	男	69	2010 年 4 月- 2013 年 4 月	2.50	-	-
21	李雪芹	副总经理	女	46	2010 年 4 月- 2013 年 4 月	109.96	429,348	-
22	郝筠	副总经理 董事会秘书	男	49	2010 年 4 月- 2013 年 4 月	71.09	708,441	-
23	王世宏	副总经理	男	48	2010 年 4 月- 2013 年 4 月	40.00	-	-
24	张延军	副总经理	男	46	2010 年 8 月- 2013 年 8 月	61.81	102,393	-
25	胡长青	副总经理	男	46	2010 年 4 月- 2013 年 4 月	183.49	1,238	-
26	张春林	副总经理	男	43	2010 年 4 月- 2013 年 4 月	96.98	245,674	-
27	常立亭 <sup>注</sup>	副总经理	男	58	2011 年 3 月- 2014 年 3 月	91.68	-	-
28	夏继钢 <sup>注</sup>	副总经理	男	36	2011 年 3 月- 2014 年 3 月	95.35	-	-
29	李振中 <sup>注</sup>	副总经理	男	38	2011 年 3 月- 2014 年 3 月	95.62	-	-
30	王春方	财务总监	男	36	2010 年 4 月- 2013 年 4 月	92.17	-	-
31	潘兆昌	公司秘书	男	42	2010 年 4 月- 2013 年 4 月	12.26	-	-

注：2012年10月22日，公司召开了第六届董事会第十四次会议，审议通过了公司高级管理人员变动的议案，同意郝筠先生不再担任公司副总经理、董事会秘书职务；王世宏先生不再担任公司副总经理职务。郝筠先生、王世宏先生不再担任公司其他职务。在公司董事会未正式聘任新的董事会秘书期间，董事会指定公司财务总监王春方代行公司董事会秘书职责，公司将按照相关规定尽快聘任新的董事会秘书。

## (二) 主要工作经历

截至 2012 年 6 月 30 日，本公司现任董事、监事及高级管理人员的主要工作经历如下：

姓名	职务	性别	年龄	从业简历
陈洪国	董事长 总经理	男	47	1987 年加入公司，历任车间主任、分厂厂长、副总经理、公司董事、武汉晨鸣汉阳纸业股份有限公司董事长等职务，现任公司董事长兼总经理，晨鸣控股董事长兼总经理。

姓名	职务	性别	年龄	从业简历
尹同远	副董事长	男	54	1982 年加入公司，历任车间主任、技术处长、副厂长、常务副厂长、总经理等职务，现任公司副董事长、晨鸣控股董事。
李峰	执行董事 常务副总经理 营销总监	男	39	1992 年加入公司，历任公司车间主任、总经理助理，山东晨鸣纸业集团齐河板纸有限责任公司副总经理，武汉晨鸣汉阳纸业股份有限公司副总经理、董事长，现任公司执行董事、常务副总经理兼营销总监，晨鸣控股董事。
耿光林	执行董事 副总经理	男	38	1992 年加入公司，历任公司车间主任、赤壁晨鸣纸业有限责任公司副总经理、武汉晨鸣汉阳纸业股份有限公司董事长、吉林晨鸣纸业有限责任公司董事长、江西晨鸣纸业有限责任公司董事长等职务，现任公司执行董事、副总经理，分管江西晨鸣、武汉晨鸣工作，晨鸣控股董事。
谭道诚	执行董事	男	45	1984 年加入公司，历任武汉晨鸣汉阳纸业股份有限公司副总经理，海拉尔晨鸣纸业有限责任公司董事长、总经理，公司胶版纸工厂、白卡纸工厂厂长、江西晨鸣纸业有限责任公司董事长，现任公司执行董事、武汉晨鸣汉阳纸业股份有限公司董事长、赤壁晨鸣纸业有限责任公司董事长、现分管吉林晨鸣工作，晨鸣控股董事。
侯焕才	执行董事	男	50	1983 年加入公司，历任车间主任、分厂厂长、山东晨鸣纸业集团齐河板纸有限责任公司董事长、吉林晨鸣纸业有限责任公司董事长、江西晨鸣纸业有限责任公司董事长、第一届和第二届监事会主席。现任公司执行董事、集团生产部主持工作。
周少华	执行董事	男	50	1997 年加入公司，历任武汉晨鸣汉阳纸业股份有限公司常务副总经理、总工程师、副董事长，江西晨鸣纸业有限责任公司董事长，现任公司执行董事，湛江晨鸣浆纸有限公司党委书记。
崔友平	非执行董事	男	48	曾任山东经济学院经济学系副主任、主任、科研处处长、山东经济学院副院长，现任山东财经大学副校长、山东省经济学会副会长、山东省商业经济学会副会长职务，2010 年 4 月开始任公司非执行董事。
王凤荣	非执行董事	女	43	曾任山东经济学院财金系讲师、山东大学经济研究中心副教授，现任山东大学经济学院院长助理、兼任新西兰 Massey 大学博士生导师、人民银行济南分行货币信贷执行政策特邀分析员等职务，2010 年 4 月开始担任公司非执行董事。
王效群	非执行董事	男	56	1984 年至 1988 年任寿光市财政局企财科科长，1989 年至 2008 年 11 月任寿光市国有资产管理局副局长，2008 年 12 月退休。2010 年 4 月开始担任公司非执行董事。
王爱国	独立非执行	男	48	历任山东经济学院会计系副主任、山东经济学院

姓名	职务	性别	年龄	从业简历
	董事			研究生部副主任，现任山东财经大学会计学院院长、全国资产评估教学研究会执行会长、中国资产评估协会理事、山东省会计教育委员会副会长兼秘书长、山东省企业信用评级专家委员会委员等职务，兼任山东莱芜钢铁股份有限公司、中国玉米油股份有限公司独立董事、海信科龙电器股份有限公司独立董事、山东省章丘鼓风机股份有限公司独立董事。2010 年 4 月开始担任公司独立非执行董事。
张志元	独立非执行董事	男	49	历任山东经济学院财政金融系副主任，山东经济学院财政金融学院院长、山东区域经济研究院院长，现任山东财经大学区域经济研究院院长、金融学院常务副院长，兼任山东区域经济学会副会长、秘书长，山东省金融学会常务理事、学术委员会委员、山东天业恒基股份有限公司独立董事 2010 年 4 月开始担任公司独立非执行董事。
王玉玫	独立非执行董事	女	49	曾任北京市海淀区政协第六、七届委员会委员、社会法制委员会委员，在中央财经大学经济管理学系、保险学院从事教学、科研和管理工作。现任中央财经大学图书馆副馆长和保险学院副教授双重职务、中国劳动学会劳动科学教育分会常务理事、中国民主建国会北京市经济企业委员会委员等职务。2007 年 4 月开始担任公司独立非执行董事。
张宏	独立非执行董事	女	47	现任山东大学教授、博士生导师、跨国公司研究所所长、中国国际贸易学会理事、山东省对外贸易学会理事、山东省商业学会理事、山东省日本学会理事，兼任中通客车控股股份有限公司独立董事、山东海化股份有限公司独立董事。2010 年 4 月开始担任公司独立非执行董事。
王翔飞	独立非执行董事	男	61	曾任香港中国光大集团有限公司董事、助理总经理及控股的多家公司的执行董事、光大集团资产处置委员会办公室主任和中国光大投资管理公司董事等职务，王先生在投资、管理、金融、会计和财务等方面具有丰富的经验。现任中信银行股份有限公司独立非执行董事、财讯传媒集团有限公司（香港上市公司）独立非执行董事。2010 年 4 月开始担任公司独立非执行董事。
高俊杰	监事会主席	男	41	1994 年加入公司，历任公司法律事务科科长、审计部部长等职务，现任公司监事会主席、总经理助理、资本运营部部长、寿光晨鸣控股有限公司监事、寿光市恒联企业投资有限公司监事。
王菊	监事	女	46	1987 年加入本公司，历任车间副主任、主任、寿光晨鸣总经理助理、寿光晨鸣副总经理、寿光晨鸣制浆厂副总经理，现任本公司监事。
杨洪芹	监事	女	44	1987 年加入本公司，历任公司质检科副科长、科

姓名	职务	性别	年龄	从业简历
				长、售后服务处处长、物业管理公司经理，现任公司监事、山东晨鸣热电股份有限公司总经理助理。
尹启祥	监事	男	74	曾任山东省寿光市体政部部长，寿光市经济贸易委员会主任、寿光市轻化局局长等职务，1998 年退休。2010 年 4 月开始任公司监事。
郭光耀	监事	男	69	1969 年至 1981 年于航空部太行仪表厂工作，任主管工艺员、工程师；1981 年至 1987 年于寿光化肥厂工作，历任副厂长、党委书记；1987 年至 1989 年在寿光市啤酒厂工作，任党委书记、总工程师；1990 年 3 月在寿光市经贸委工作，任副主任、机关党委书记，兼寿光市企业管理办公室主任，2003 年 12 月退休。2009 年 5 月开始任公司监事。
李雪芹	副总经理	女	46	先后荣获“山东省劳动模范、全国劳动模范、全国五一劳动奖章等称号”，十届、十一届全国人大代表，1987 年加入本公司，历任本公司审计部部长、副总经理等职务，自 2003 年 3 月开始担任公司副总经理，晨鸣控股董事。
郝筠	副总经理 董事会秘书	男	49	1984 年加入公司，历任公司团委书记、劳动人事处处长、股证办主任、总经理助理等职务，现任公司副总经理、董事会秘书，多次被《新财富》杂志评为“金牌董秘”。
王世宏	副总经理	男	48	历任国家计委副主任秘书、复兴浆纸有限公司综合管理部总经理、党委办公室主任、中国高新投资集团公司总经理助理。2006 年 3 月任公司副总经理。
张延军	副总经理	男	46	1985 年加入公司，历任公司生产部部长、厂长、控股子公司齐河板纸有限责任公司董事长、吉林晨鸣纸业有限责任公司总经理等职务，现任公司副总经理，吉林晨鸣总经理。
胡长青	副总经理	男	46	1988 年加入本公司，历任本公司技改部长、分厂厂长、副总经理、董事等职务，现任公司副总经理，分管湛江晨鸣浆纸项目工作。
张春林	副总经理	男	43	1986 年加入公司，历任生产办主任、厂长、吉林晨鸣纸业有限责任公司董事长、山东晨鸣纸业集团齐河板纸有限责任公司董事长、延边晨鸣纸业有限责任公司和富裕晨鸣纸业有限责任公司董事长、西晨鸣纸业有限责任公司总经理，现任公司副总经理兼江西晨鸣纸业有限责任公司总经理、延边晨鸣纸业有限责任公司董事长，并分管海拉尔和富裕晨鸣工作。
常立亭	副总经理	男	58	1985 年加入本公司。历任公司工会主席、销售公司产品总经理，现任公司工会主席、副总经理，分管新闻纸产品销售工作。

姓名	职务	性别	年龄	从业简历
夏继钢	副总经理	男	36	中专学历，1996 年至 2009 年 5 月就职于宁波中华纸业有限公司生产部一级专员，2009 年 5 月加入本公司，2011 年 3 月 30 日起担任公司副总经理，分管公司生产工作。
李振中	副总经理	男	38	中共党员，中专学历，1995 年加入本公司。历任销售公司上海管理区首席代表、轻涂文化纸产品销售经理等职务，2011 年 3 月 30 日起担任公司副总经理兼营销副总监。
王春方	财务总监	男	36	1997 年加入公司，历任公司销售分公司财务主管、销售总公司财务总监、吉林晨鸣纸业有限责任公司财务总监、公司总经理助理、财务部长等职务。现任公司财务总监。
潘兆昌	公司秘书	男	42	现为香港会计师公会资深会计师，取得中央昆士兰大学会计系硕士学位和南格斯大学工商管理硕士学位。2008 年加入公司，现任公司合格会计师及公司秘书。

### （三）兼职情况

截至 2012 年 6 月 30 日，本公司董事、监事、高级管理人员的主要兼职情况如下：

序号	姓名	任职单位	职务	任职时间
1	陈洪国	晨鸣控股	董事长兼总经理	2010 年 9 月-2013 年 9 月
2	尹同远	晨鸣控股	董事	2010 年 9 月-2013 年 9 月
3	耿光林	晨鸣控股	董事	2010 年 9 月-2013 年 9 月
4	谭道诚	晨鸣控股	董事	2010 年 9 月-2013 年 9 月
5	李雪芹	晨鸣控股	董事	2010 年 9 月-2013 年 9 月
6	高俊杰	晨鸣控股	监事	2010 年 9 月-2013 年 9 月

## 七、发行人的主要业务

公司的主营业务为各类机制纸的生产和销售。报告期内公司主营业务无重大变化。

公司的主要产品和用途如下表所示：

产品类别	主要功能、用途
铜版纸	质地密实均匀，耗墨量小，且干燥速度快，具有亮度高、挺度大、适印性强、还原性好的特点，适用于高级彩色印刷，可用于印刷高档杂志、书刊插页、美术画册、广告艺术品、产品说明书、宣传画册、商

	标等
轻涂纸	具有光泽度高、平滑度高等优点，能印刷单色及多色的美术图片、插图、宣传画报、杂志、高档书刊及彩色报刊等
双胶纸	可供高速轮转印刷机使用，能印刷学生课本、高档书刊、插图，也是一种很好的办公用纸
书写纸	主要用作练习簿、记录本及其他书写用纸，也是一种中、低档的书刊、杂志印刷用纸
箱板纸和瓦楞原纸	主要用于制作瓦楞纸箱，箱板纸作纸箱的面、底，瓦楞纸作纸箱的瓦楞芯层和瓦楞隔层，瓦楞纸箱主要用于家电、水果饮料等较重型商品的外包装，满足储运要求，具有较高的耐破性和抗压度
新闻纸	专门用于报纸印刷
白卡纸	主要用于需要高质量印刷的小盒包装物料,如消费电子产品、化妆品及其他消费品

最近三年及一期公司各类产品的主营业务收入构成及占当年主营业务收入总额的比例情况如下表所示：

单位：万元

主要品种		2012年1-6月		2011年		2010年		2009年	
		金额	占比	金额	占比	金额	占比	金额	占比
机制纸	轻涂纸	59,926.33	6.08%	129,616.94	7.39%	135,010.86	7.88%	159,960.21	10.84%
	双胶纸	152,063.00	15.42%	231,813.19	13.22%	196,041.68	11.44%	210,125.64	14.24%
	书写纸	15,292.69	1.55%	35,548.99	2.03%	54,453.01	3.18%	40,457.93	2.74%
	铜版纸	214,663.35	21.77%	374,238.75	21.34%	421,893.50	24.63%	308,703.84	20.92%
	新闻纸	87,866.94	8.91%	165,454.88	9.44%	158,476.95	9.25%	178,197.37	12.08%
	箱板纸	29,335.67	2.97%	63,148.51	3.60%	74,314.06	4.34%	59,449.14	4.03%
	白卡纸	97,929.26	9.93%	227,440.03	12.97%	234,039.58	13.66%	187,953.51	12.74%
	其他机制纸	238,256.09	24.16%	348,753.54	19.89%	292,468.69	17.07%	239,449.80	16.23%
浆	26,280.65	2.66%	57,994.87	3.31%	49,692.58	2.90%	24,091.34	1.63%	
电力及热力	41,523.18	4.21%	66,017.74	3.76%	44,497.30	2.60%	23,889.26	1.62%	
建筑材料	16,364.92	1.66%	37,699.53	2.15%	38,895.78	2.27%	34,010.00	2.31%	
造纸化工用品	4,010.87	0.41%	9,921.04	0.57%	7,426.92	0.43%	3,139.01	0.21%	
酒店	2,425.37	0.25%	4,905.22	0.28%	4,719.77	0.28%	4,092.59	0.28%	
其他	332.62	0.03%	991.99	0.06%	1,051.41	0.06%	1,892.24	0.13%	
<b>主营业务收入</b>	<b>986,270.94</b>	<b>100%</b>	<b>1,753,545.23</b>	<b>100%</b>	<b>1,712,982.09</b>	<b>100%</b>	<b>1,475,411.90</b>	<b>100%</b>	

最近三年及一期公司主要产品的产能与产量情况如下表所示：

单位：万吨

产品类别	2012年1-6月		2011年		2010年		2009年	
	产能	产量	产能	产量	产能	产量	产能	产量
轻涂纸	56	13	56	25	32	28	37	29



双胶纸	70	33	70	48	42	39	48	44
书写纸	11	4	11	7	12	11	14	11
铜版纸	168	41	168	88	83	79	72	60
新闻纸	55	26	55	38	45	42	49	46
箱板纸	29	10	29	20	26	25	31	23
白卡纸	49	19	49	43	48	42	46	37
其他纸	34	58	34	71	62	69	49	53
合计	<b>472</b>	<b>204</b>	<b>472</b>	<b>340</b>	<b>350</b>	<b>335</b>	<b>346</b>	<b>304</b>

## 第四节 财务会计信息

以下信息中，2009 年、2010 年和 2011 年公司财务数据主要摘自本公司已披露的 2009 年、2010 年和 2011 年经审计的财务报告；2012 年半年度财务数据主要摘自公司 2012 年半年度未经审计的财务报告。投资者如需了解本公司的详细财务状况，请参阅本公司 2009 年、2010 年和 2011 年经审计的财务报告及 2012 年半年度未经审计的财务报告，以上报告已刊登于指定的信息披露网站。本节的财务会计数据及有关指标反映了本公司最近三年及一期的财务状况、经营成果和现金流量情况。

### 一、最近三年及一期财务报告审计情况

本公司 2009 年度、2010 年度、2011 年度及 2012 年半年度财务报表已按照企业会计准则的规定进行编制。德勤华永会计师事务所有限公司对本公司 2009 年度的财务报告进行了审计，中瑞岳华对本公司 2010 年度、2011 年度的财务报告进行了审计，并分别出具了标准无保留意见的审计报告德师报（审）字（10）第 P0644 号、中瑞岳华审字[2011]第 03598 号和中瑞岳华审字[2012]第 1784 号。

### 二、财务报表的编制基础

本公司财务会计年度自公历 1 月 1 日起至 12 月 31 日止。本公司财务报表以持续经营假设为基础，根据实际发生的交易和事项，按照财政部于 2006 年 2 月 15 日颁布的《企业会计准则-基本准则》（财政部令第 33 号）及《财政部关于印发<企业会计准则第 1 号-存货>等 38 项具体准则的通知》（财会[2006]3 号）和 2006 年 10 月 30 日颁布的《财政部关于印发<企业会计准则-应用指南>的通知》（财会[2006]18 号）、解释以及其它相关规定编制。

## 三、最近三年及一期财务会计资料

## (一) 合并财务报表

## 合并资产负债表

单位：万元

项目	2012年 6月30日	2011年 12月31日	2010年 12月31日	2009年 12月31日
<b>流动资产：</b>				
货币资金	357,757.60	352,993.82	195,185.49	289,292.32
交易性金融资产	-	-	-	1,490.00
应收票据	230,033.88	244,450.90	276,238.99	270,479.91
应收账款	341,604.64	288,643.78	212,257.88	152,899.15
预付款项	104,514.67	76,488.02	92,435.45	100,077.29
其他应收款	23,805.08	32,555.09	11,763.44	8,121.06
存货	543,183.53	558,647.21	304,707.82	222,657.95
其他流动资产	182,512.85	169,836.23	65,857.21	9,075.62
<b>流动资产合计</b>	<b>1,783,412.24</b>	<b>1,723,615.05</b>	<b>1,158,446.29</b>	<b>1,054,093.30</b>
<b>非流动资产：</b>				
持有至到期投资	-	-	-	-
长期股权投资	9,471.75	7,743.40	6,720.19	8,098.47
投资性房地产	2,208.08	2,295.00	2,468.82	2,642.65
固定资产	2,175,371.59	2,274,090.40	1,288,235.84	1,352,959.09
在建工程	349,106.92	261,803.96	787,151.26	199,796.13
工程物资	8,322.35	6,192.46	11,648.11	4,291.30
固定资产清理	54,764.38	-	-	-
消耗性生物资产	105,311.76	95,906.15	72,674.26	49,672.50
无形资产	149,756.54	151,713.72	145,945.32	131,342.89
商誉	2,028.38	2,028.38	2,028.38	2,028.38
长期待摊费用	19,147.50	19,291.72	17,643.70	3,241.19
递延所得税资产	25,733.10	17,402.65	14,751.05	13,142.60
其他非流动资产	1,000.00	1,000.00	-	-
<b>非流动资产合计</b>	<b>2,902,222.34</b>	<b>2,839,467.85</b>	<b>2,349,266.92</b>	<b>1,767,215.18</b>
<b>资产总计</b>	<b>4,685,634.58</b>	<b>4,563,082.90</b>	<b>3,507,713.21</b>	<b>2,821,308.49</b>

项目	2012年 6月30日	2011年 12月31日	2010年 12月31日	2009年 12月31日
<b>流动负债：</b>				
短期借款	1,162,458.54	1,208,698.46	359,415.72	310,315.38
交易性金融负债	-	-	-	645.00

应付票据	165,421.81	61,532.74	21,875.72	54,453.25
应付账款	366,925.59	468,558.60	270,806.47	212,286.09
预收款项	35,116.05	23,142.80	41,024.36	23,312.37
应付职工薪酬	19,688.67	14,706.39	16,942.67	24,550.13
应交税费	6,345.98	6,824.00	13,402.94	13,749.11
应付利息	17,207.32	10,685.47	-	505.00
应付股利	30,930.69	-	-	7.88
其他应付款	87,062.09	76,362.15	58,205.25	32,122.06
一年内到期的非流动负债	178,525.14	120,361.69	143,284.15	34,535.35
其他流动负债	1,194.34	1,022.70	341,249.39	-
<b>流动负债合计</b>	<b>2,070,876.21</b>	<b>1,991,895.00</b>	<b>1,266,206.66</b>	<b>706,481.62</b>
<b>非流动负债：</b>				
长期借款	480,068.49	514,306.75	472,562.87	508,742.42
应付债券	247,986.09	247,694.27	-	-
专项应付款	65,007.49	66,000.00	-	-
递延所得税负债	-	-	134.03	1,240.86
其他非流动负债	354,260.75	244,409.39	242,789.75	131,137.50
<b>非流动负债合计</b>	<b>1,147,322.83</b>	<b>1,072,410.41</b>	<b>715,486.65</b>	<b>641,120.78</b>
<b>负债合计</b>	<b>3,218,199.04</b>	<b>3,064,305.41</b>	<b>1,981,693.31</b>	<b>1,347,602.41</b>
<b>所有者权益：</b>				
股本	206,204.59	206,204.59	206,204.59	206,204.59
资本公积	609,826.48	609,826.48	609,349.30	609,348.38
盈余公积	113,211.61	113,211.61	104,651.07	90,692.90
未分配利润	402,272.21	423,778.40	433,373.19	392,858.63
外币报表折算差额	-174.09	-158.86	0.42	85.92
归属于母公司所有者权益合计	1,331,340.80	1,352,862.23	1,353,578.58	1,299,190.43
少数股东权益	136,094.74	145,915.25	172,441.32	174,515.65
<b>所有者权益合计</b>	<b>1,467,435.54</b>	<b>1,498,777.49</b>	<b>1,526,019.90</b>	<b>1,473,706.08</b>
<b>负债和所有者权益总计</b>	<b>4,685,634.58</b>	<b>4,563,082.90</b>	<b>3,507,713.21</b>	<b>2,821,308.49</b>

## 合并利润表

单位：万元

项目	2012年1-6月	2011年度	2010年度	2009年度
一、营业总收入	996,445.15	1,774,748.99	1,720,312.30	1,488,462.93
其中：营业收入	996,445.15	1,774,748.99	1,720,312.30	1,488,462.93
二、营业总成本	1,018,583.62	1,742,748.84	1,580,191.18	1,390,468.63
其中：营业成本	850,051.29	1,493,115.32	1,368,300.15	1,205,741.59
营业税金及附加	3,184.68	7,571.75	3,011.75	1,626.88

项目	2012年1-6月	2011年度	2010年度	2009年度
销售费用	53,595.93	93,288.46	87,377.92	77,468.60
管理费用	56,279.47	101,449.46	87,113.82	72,635.17
财务费用	54,128.57	43,202.20	23,345.57	31,268.70
资产减值损失	1,343.68	4,121.64	11,041.98	1,727.70
公允价值变动净收益	1,545.72	4,817.39	4,630.23	1,831.18
投资收益	-271.65	787.14	-1,376.28	-1,568.91
其中：对联营企业和合营企业的投资收益	-271.65	-324.62	-1,386.31	-1,568.91
<b>三、营业利润</b>	<b>-20,864.39</b>	<b>37,604.68</b>	<b>143,375.07</b>	<b>98,256.58</b>
加：营业外收入	22,346.77	36,482.69	17,941.80	20,173.84
减：营业外支出	230.50	4,188.39	5,081.42	1,138.16
其中：非流动资产处置净损失	90.93	579.19	4,212.89	1,049.65
<b>四、利润总额</b>	<b>1,251.88</b>	<b>69,898.99</b>	<b>156,235.46</b>	<b>117,292.26</b>
减：所得税费用	-1,286.69	11,026.31	26,069.64	21,901.12
<b>五、净利润</b>	<b>2,538.57</b>	<b>58,872.68</b>	<b>130,165.81</b>	<b>95,391.14</b>
归属于母公司所有者的净利润	<b>9,424.50</b>	<b>60,827.13</b>	<b>116,334.11</b>	<b>83,594.80</b>
减：少数股东损益	-6,885.93	-1,954.45	13,831.71	11,796.34
<b>六、每股收益：</b>				
(一)基本每股收益(元)	0.05	0.29	0.56	0.41
(二)稀释每股收益(元)	0.05	0.29	0.56	0.41
七、其他综合收益	-15.24	-159.28	-85.50	-2.03
八、综合收益总额	2,523.33	58,713.40	130,080.31	95,389.12
归属于母公司所有者的综合收益总额	9,409.26	60,667.85	116,248.61	83,592.77
归属于少数股东的综合收益总额	-6,885.93	-1,954.45	13,831.71	11,796.34

## 合并现金流量表

单位：万元

项目	2012年1-6月	2011年度	2010年度	2009年度
一、经营活动产生的现金流量：				
销售商品、提供劳务收到现金	876,887.96	1,817,161.84	1,662,877.50	1,468,648.30
收到的税费返还	419.55	2,576.89	3,593.42	1,952.40
收到其他经营活动有关的现金	28,226.51	46,088.90	38,965.11	27,285.46
<b>经营活动现金流入小计</b>	<b>905,534.02</b>	<b>1,865,827.63</b>	<b>1,705,436.03</b>	<b>1,497,886.15</b>

购买商品、接受劳务支付现金	678,950.55	1,586,879.13	1,333,067.97	1,096,173.24
支付给职工及为职工支付现金	47,702.17	85,851.41	85,875.77	58,386.78
支付的各项税费	67,702.64	135,346.67	137,508.32	90,903.03
支付其他经营活动有关的现金	45,070.19	101,496.72	63,951.07	88,519.67
<b>经营活动现金流出小计</b>	<b>839,425.55</b>	<b>1,909,573.94</b>	<b>1,620,403.13</b>	<b>1,333,982.73</b>
<b>经营活动产生的现金流量净额</b>	<b>66,108.47</b>	<b>-43,746.30</b>	<b>85,032.89</b>	<b>163,903.43</b>
二、投资活动产生的现金流量：				
收回投资收到的现金	-	-	100.00	200.00
取得投资收益收到的现金	-	-	2.00	-
处置固定资产、无形资产和其他长期资产收回的现金净额	27.83	2,550.32	8,762.42	4,041.77
处置子公司及其他营业单位收到的现金净额	-	8,583.39	-	-
收到其他投资活动有关的现金	2,314.26	78,999.59	3,533.70	6,893.91
<b>投资活动现金流入小计</b>	<b>2,342.09</b>	<b>90,133.30</b>	<b>12,398.12</b>	<b>11,135.68</b>
购建固定资产、无形资产和其他长期资产支付的现金	85,388.55	507,986.24	650,764.97	223,267.12
投资支付的现金	2,000.00	9,664.18	101.00	600.00
取得子公司及其他营业单位支付的现金净额	-	-	-	713.18
<b>投资活动现金流出小计</b>	<b>87,388.55</b>	<b>517,650.42</b>	<b>650,865.97</b>	<b>224,580.31</b>
<b>投资活动产生的现金流量净额</b>	<b>-85,046.47</b>	<b>-427,517.12</b>	<b>-638,467.84</b>	<b>-213,444.63</b>
三、筹资活动产生的现金流量：				
吸收投资收到的现金	-	500.00	-	-
取得借款收到的现金	1,093,173.04	1,787,197.11	632,226.58	1,123,228.01
发行短期融资券收到的现金	-	-	-	-
发行中期票据收到的现金	-	247,375.00	437,690.00	120,000.00
收到其他筹资活动有关的现金	130,811.00	-	42,897.01	-
<b>筹资活动现金流入小计</b>	<b>1,223,984.04</b>	<b>2,035,072.11</b>	<b>1,112,813.59</b>	<b>1,243,228.01</b>
偿还债务支付的现金	1,115,487.77	1,244,990.50	510,491.06	927,517.35
分配股利、利润或偿付利息支付的现金	61,876.25	159,949.45	99,138.00	64,892.56
支付其他筹资活动有关的现金	-	111,627.06	-	233,055.01
<b>筹资活动现金流出小计</b>	<b>1,177,364.01</b>	<b>1,516,567.01</b>	<b>609,629.06</b>	<b>1,225,464.92</b>

筹资活动产生的现金流量净额	46,620.03	518,505.10	503,184.53	17,763.08
四、汇率变动对现金及现金等价物的影响	-457.26	-1,060.41	-959.40	-246.38
五、现金及现金等价物净增额	27,224.78	46,181.26	-51,209.82	-32,024.50
加：期初现金及现金等价物余额	231,704.86	185,523.60	236,733.42	268,757.92
六、期末现金及现金等价物余额	258,929.64	231,704.86	185,523.60	236,733.42

## (二) 母公司财务报表

## 母公司资产负债表

单位：万元

项目	2012年 6月30日	2011年 12月31日	2010年 12月31日	2009年 12月31日
<b>流动资产：</b>				
货币资金	176,269.65	174,738.46	70,410.92	203,793.03
应收票据	151,125.90	143,240.83	152,734.94	191,564.60
应收账款	54,620.81	174,303.43	162,193.96	138,720.85
预付款项	146,654.75	66,469.36	91,963.85	82,681.70
应收股利	1,048.73	-	2,550.00	18,836.30
其他应收款	807,016.51	692,807.98	477,307.46	204,512.34
存货	132,679.28	117,383.95	79,844.76	90,147.17
一年内到期的委托贷款	20,000.00	5,000.00	179,962.58	168,800.00
其他流动资产	8,630.07	1,521.62	-	3,592.79
<b>流动资产合计</b>	<b>1,498,045.70</b>	<b>1,375,465.63</b>	<b>1,216,968.46</b>	<b>1,102,648.76</b>
<b>非流动资产：</b>				
持有至到期投资	30,000.00	50,000.00	50,000.00	39,500.00
长期股权投资	883,529.33	874,870.35	595,788.77	409,167.05
投资性房地产	2,208.08	2,295.00	2,468.82	2,642.65
固定资产	516,733.61	526,418.79	516,250.59	574,104.85
在建工程	40,184.11	42,223.26	37,788.20	13,944.03
工程物资	262.73	358.99	1,878.98	659.21
无形资产	31,821.02	32,262.34	32,993.48	34,913.03
商誉	-	-	-	-
长期待摊费用	-	-	-	-
递延所得税资产	4,127.12	4,138.83	6,030.52	7,347.94
其他非流动资产	1,000.00	1,000.00	-	-

非流动资产合计	1,509,866.01	1,533,567.55	1,243,199.37	1,082,278.76
资产总计	3,007,911.70	2,909,033.18	2,460,167.83	2,184,927.52

项目	2012年 6月30日	2011年 12月31日	2010年 12月31日	2009年 12月31日
<b>流动负债：</b>				
短期借款	609,636.62	808,071.60	217,718.35	263,791.50
交易性金融负债	-	-	-	645.00
应付票据	150,658.61	34,641.83	12,414.57	45,691.43
应付账款	105,916.91	169,895.85	99,542.58	134,962.91
预收款项	100,166.05	11,972.36	28,480.81	16,887.89
应付职工薪酬	10,535.08	7,943.32	10,604.05	13,353.09
应交税费	607.93	2,127.08	3,689.92	7,006.61
应付利息	16,891.53	10,391.02	-	505.00
应付股利	30,930.69	-	-	7.88
其他应付款	19,847.35	21,149.18	24,817.03	22,595.93
一年内到期的非流动负债	77,593.87	54,300.90	136,095.10	25,242.30
其他流动负债	181.35	134.53	340,595.85	-
<b>流动负债合计</b>	<b>1,122,965.99</b>	<b>1,120,627.67</b>	<b>873,958.26</b>	<b>530,689.54</b>
<b>非流动负债：</b>				
长期借款	65,981.32	64,805.59	85,222.27	341,835.80
应付债券	198,508.18	198,342.51	-	-
其他非流动负债	340,046.71	231,461.60	230,935.53	120,070.67
<b>非流动负债合计</b>	<b>604,536.21</b>	<b>494,609.70</b>	<b>316,157.80</b>	<b>461,906.47</b>
<b>负债合计</b>	<b>1,727,502.20</b>	<b>1,615,237.37</b>	<b>1,190,116.06</b>	<b>992,596.01</b>
<b>所有者权益：</b>				
股本	206,204.59	206,204.59	206,204.59	206,204.59
资本公积	618,421.60	618,421.60	618,421.60	618,421.60
盈余公积	111,992.65	111,992.65	103,432.11	89,473.95
未分配利润	343,790.65	357,176.97	341,993.46	278,231.37
<b>所有者权益合计</b>	<b>1,280,409.50</b>	<b>1,293,795.81</b>	<b>1,270,051.77</b>	<b>1,192,331.51</b>
<b>负债和所有者权益总计</b>	<b>3,007,911.70</b>	<b>2,909,033.18</b>	<b>2,460,167.83</b>	<b>2,184,927.52</b>

## 母公司利润表

单位：万元

项目	2012年1-6月	2011年度	2010年度	2009年度
一、营业收入	408,722.36	899,752.17	1,395,964.52	1,335,797.82
减：营业成本	344,824.35	747,707.34	1,175,798.64	1,161,973.46



营业税金及附加	1,666.57	3,882.88	849.95	45.26
销售费用	12,503.09	28,493.67	43,772.42	45,828.97
管理费用	26,478.49	47,841.43	43,574.67	28,589.74
财务费用	24,499.24	25,166.31	20,895.84	26,606.48
资产减值损失	-704.49	-6,746.34	1,402.09	2,160.36
加：公允价值变动收益(损失以“-”号填列)	-	-	645.00	-645.00
投资收益(损失以“-”号填列)	4,279.24	26,331.91	48,388.94	19,281.97
其中：对联营企业和合营企业的投资收益	-271.65	-324.62	-1,386.31	-1,568.91
二、营业利润(亏损以“-”号填列)	3,734.35	79,738.80	158,704.86	89,230.53
加：营业外收入	15,261.18	17,986.62	5,152.27	9,894.58
减：营业外支出	15.11	2,650.23	3,718.89	519.44
其中：非流动资产处置损失	12.65	414.79	3,678.69	493.30
三、利润总额(亏损总额以“-”号填列)	18,980.41	95,075.19	160,138.24	98,605.67
减：所得税费用	1,436.04	9,469.76	20,556.60	17,153.48
四、净利润(净亏损以“-”号填列)	17,544.37	85,605.43	139,581.63	81,452.20
五、其他综合收益	-	-	-	-
六、综合收益总额	17,544.37	85,605.43	139,581.63	81,452.20

### 母公司现金流量表

单位：万元

项目	2012年1-6月	2011年度	2010年度	2009年度
<b>一、经营活动产生的现金流量：</b>				
销售商品、提供劳务收到的现金	494,571.74	1,059,176.83	1,316,418.28	1,180,901.35
收到的税费返还	-	-	-	-
收到其他与经营活动有关的现金	14,917.65	18,609.07	5,699.04	23,294.70
<b>经营活动现金流入小计</b>	<b>509,489.39</b>	<b>1,077,785.90</b>	<b>1,322,117.32</b>	<b>1,204,196.05</b>
购买商品、接受劳务支付的现金	264,684.05	740,512.03	1,092,863.37	944,961.84
支付给职工以及为职工支付的现金	18,744.64	29,040.73	34,454.11	23,187.36
支付的各项税费	32,746.04	63,992.24	65,989.64	52,417.43

支付其他与经营活动有关的现金	93,228.46	233,313.67	245,829.83	166,793.64
<b>经营活动现金流出小计</b>	<b>409,403.19</b>	<b>1,066,858.67</b>	<b>1,439,136.95</b>	<b>1,187,360.28</b>
<b>经营活动产生的现金流量净额</b>	<b>100,086.20</b>	<b>10,927.22</b>	<b>-117,019.63</b>	<b>16,835.77</b>
<b>二、投资活动产生的现金流量：</b>				
收回投资收到的现金	5,000.00	178,596.56	41,939.42	169,200.00
取得投资收益收到的现金	3,502.17	25,565.61	54,526.79	14,502.08
处置固定资产、无形资产和其他长期资产收回的现金净额	4.97	59.90	1,900.48	2,746.43
收到其他与投资活动有关的现金	-	-	1,439.00	612.31
<b>投资活动现金流入小计</b>	<b>8,507.14</b>	<b>204,222.07</b>	<b>99,805.69</b>	<b>187,060.81</b>
购建固定资产、无形资产和其他长期资产支付的现金	5,864.38	67,149.60	19,073.55	25,871.94
投资支付的现金	6,946.55	284,100.38	259,100.00	185,350.00
取得子公司及其他营业单位支付的现金净额	-	-	-	-
<b>投资活动现金流出小计</b>	<b>12,810.92</b>	<b>351,249.98</b>	<b>278,173.55</b>	<b>211,221.94</b>
<b>投资活动产生的现金流量净额</b>	<b>-4,303.79</b>	<b>-147,027.91</b>	<b>-178,367.86</b>	<b>-24,161.13</b>
<b>三、筹资活动产生的现金流量：</b>				
吸收投资收到的现金	-	-	-	-
取得借款收到的现金	596,048.41	1,076,448.87	323,939.74	921,511.45
发行债券收到的现金	-	198,200.00	437,690.00	120,000.00
收到其他与筹资活动有关的现金	108,350.00	-	40,998.47	-
<b>筹资活动现金流入小计</b>	<b>704,398.41</b>	<b>1,274,648.87</b>	<b>802,628.21</b>	<b>1,041,511.45</b>
偿还债务支付的现金	770,014.69	918,306.49	515,773.62	989,726.12
分配股利、利润或偿付利息支付的现金	28,501.53	115,531.86	82,961.58	47,616.85
支付其他与筹资活动有关的现金	49,066.40	41,544.59	-	46,025.02
<b>筹资活动现金流出小计</b>	<b>847,582.62</b>	<b>1,075,382.95</b>	<b>598,735.20</b>	<b>1,083,367.98</b>
<b>筹资活动产生的现金流量净额</b>	<b>-143,184.21</b>	<b>199,265.92</b>	<b>203,893.01</b>	<b>-41,856.53</b>
<b>四、汇率变动对现金及现金等价物的影响</b>	<b>-133.42</b>	<b>-382.29</b>	<b>-889.15</b>	<b>-214.07</b>
<b>五、现金及现金等价物净增加额</b>	<b>-47,535.21</b>	<b>62,782.95</b>	<b>-92,383.64</b>	<b>-49,395.96</b>
加：期初现金及现金等价物余额	129,003.91	66,220.96	158,604.60	208,000.56
<b>六、期末现金及现金等价物余额</b>	<b>81,468.70</b>	<b>129,003.91</b>	<b>66,220.96</b>	<b>158,604.60</b>

#### 四、公司最近三年及一期主要财务指标

##### (一) 主要财务指标

##### 1、合并报表口径

项目（指标）	2012年 6月30日	2011年 12月31日	2010年 12月31日	2009年 12月31日
--------	----------------	-----------------	-----------------	-----------------

流动比率	0.86	0.87	0.91	1.49
速动比率	0.60	0.58	0.67	1.18
资产负债率(%)	68.68	67.15	56.50	47.77
归属于母公司每股净资产(元)	6.46	6.56	6.56	6.30
	<b>2012年 1-6月</b>	<b>2011年度</b>	<b>2010年度</b>	<b>2009年度</b>
存货周转率	1.54	3.46	5.19	4.29
应收账款周转率	3.16	7.09	9.42	9.07
应付账款周转率	2.03	4.04	5.66	5.06
息税前利润(万元)	73,471.21	168,568.23	193,381.10	157,646.86
每股经营活动现金净流量(元)	0.32	-0.21	0.41	0.79
基本每股收益(元)	0.05	0.29	0.56	0.41
稀释每股收益(元)	0.05	0.29	0.56	0.41
每股净现金流量(元)	0.13	0.22	-0.25	-0.16
利息支出(含资本化利息)	72,219.33	98,669.24	37,145.64	40,354.6
利息保障倍数	1.02	1.71	5.21	3.91

## 2、母公司口径

项目(指标)	2012年 6月30日	2011年 12月31日	2010年 12月31日	2009年 12月31日
流动比率	1.33	1.23	1.39	2.08
速动比率	1.22	1.12	1.30	1.91
资产负债率(%)	57.43	55.52	48.38	45.43
归属于母公司每股净资产(元)	6.21	6.27	6.16	5.78
	<b>2012年 1-6月</b>	<b>2011年度</b>	<b>2010年度</b>	<b>2009年度</b>
存货周转率	2.76	7.58	13.83	8.99
应收账款周转率	3.57	5.35	9.28	8.04
应付账款周转率	2.50	5.55	10.03	7.58

注：上述 2012 年 1-6 月的财务指标均未年化。

### (二) 上述财务指标的计算方法

上述指标除特殊说明外，均依据合并财务报表口径计算，各指标具体计算方法如下：

流动比率 = 流动资产 / 流动负债

速动比率 = (流动资产 - 存货) / 流动负债

资产负债率 = 总负债 / 总资产

归属于母公司每股净资产 = 期末归属于母公司净资产 / 期末股本总额

存货周转率 = 主营业务成本 / 存货平均余额

应收账款周转率 = 主营业务收入 / 应收账款平均余额

应付账款周转率 = 主营业务成本 / 应付账款平均余额

息税前利润 = 利润总额 + 利息支出

每股经营活动现金流量净额 = 经营活动产生的现金流量净额 / 期末股本总额

每股净现金流量 = 现金及现金等价物净增加额 / 期末股本总额

### (三) 本公司最近三年及一期净资产收益率及每股收益情况

根据中国证监会发布的《公开发行证券的公司信息披露编报规则第 9 号——净资产收益率和每股收益的计算及披露》(2010 年修订) 的规定, 公司最近三年净资产收益率及每股收益情况如下:

#### 1、净资产收益率情况表

单位: 万元

	2012 年 1-6 月	2011 年度	2010 年度	2009 年度
加权平均净资产收益率 (%)	0.70	4.50	8.80	6.63
扣除非经常性损益后加权平均的净资产收益率 (%)	-0.77	2.11	7.87	5.67

#### 2、每股收益情况表

单位: 元/股

	2012 年 1-6 月	2011 年度	2010 年度	2009 年度
按照归属于公司普通股股东的净利润计算的基本每股收益	0.05	0.29	0.56	0.41
按照扣除非经常性损益后归属于公司普通股股东的净利润计算的基本每股收益	-0.05	0.14	0.50	0.35
按照归属于公司普通股股东的净利润计算的稀释每股收益	0.05	0.29	0.56	0.41
按照扣除非经常性损益后归属于公司普通股股东的净利润计	-0.05	0.14	0.50	0.35

	2012 年 1-6 月	2011 年度	2010 年度	2009 年度
算的稀释每股收益				

#### (四) 本公司最近三年非经常性损益明细表

根据中国证监会发布的《公开发行证券的公司信息披露解释性公告第 1 号——非经常性损益（2008）》的规定，公司最近三年及一期非经常性损益明细如下表所示：

单位：万元

	2012 年 1-6 月	2011 年度	2010 年度	2009 年度
非流动资产处置损益	193.15	2,624.91	-549.56	184.89
计入当期损益的政府补助（与企业业务密切相关，按照国家统一标准定额或定量享受的政府补助除外）	17,551.74	23,619.86	9,653.03	14,029.03
企业取得子公司、联营企业及合营企业的投资成本小于取得投资时应享有被投资单位可辨认净资产公允价值产生的收益	-	4,418.89	-	1,049.04
债务重组损益	1,000.00	-1,817.99	5.48	32.92
除同公司正常经营业务相关的有效套期保值业务外，持有交易性金融资产、交易性金融负债产生的公允价值变动损益，以及处置交易性金融资产、交易性金融负债和可供出售金融资产取得的投资收益	-	-	152.12	844.31
单独进行减值测试的应收款项减值准备转回	-	-	-	108.58
采用公允价值模式进行后续计量的生物资产公允价值变动产生的损益	1,545.72	4,817.39	5,475.23	986.87
除上述各项之外的其他营业外收入和支出	2,951.84	3,184.06	591.34	1,794.87
小计	23,242.45	36,847.13	15,327.63	19,030.52
所得税影响额	-3,319.68	-3,241.33	-496.19	-5,369.82
<b>非经常性净损益合计</b>	<b>19,922.76</b>	<b>33,605.79</b>	<b>14,831.44</b>	<b>13,660.70</b>
其中：归属于母公司股东	19,823.48	32,314.93	12,910.73	12,084.49

## 第五节 募集资金运用

### 一、募集资金运用计划

经发行人 2011 年度股东大会批准，本次债券募集资金主要用于置换短期的银行贷款，优化公司债务结构。

在股东大会批准的上述用途范围内，公司拟将本次债券募集资金中的 35 亿元用于偿还贷款、优化公司债务结构；剩余部分拟用于补充公司流动资金，改善公司资金状况。

### 二、募集资金运用对发行人财务状况的影响

本次债券发行完成后，将引起公司资产负债结构的变化。假设公司的资产负债结构在以下假设基础上发生变动：

- 1、相关财务数据模拟调整的基准日为 2012 年 6 月 30 日；
- 2、假设不考虑融资过程中产生的需由公司承担的相关费用，本次债券募集资金总额为 38 亿元；
- 3、假设本次债券募集资金总额 38 亿元计入 2012 年 6 月 30 日的资产负债表；
- 4、本次债券募集资金中 35 亿元用于偿还商业银行贷款，调整债务结构；剩余 3 亿元用于补充公司流动资金，改善公司资金状况；
- 5、假设公司债券发行在 2012 年 6 月 30 日完成。

基于上述假设，本次债券发行对公司财务结构的影响如下表：

#### 公司合并报表资产负债结构的变化

单位：万元

项目	发行前	发行后（模拟）	模拟变动额
资产总计	4,685,634.58	4,715,634.58	30,000.00
负债总计	3,218,199.04	3,248,199.04	30,000.00
资产负债率	68.68%	68.88%	0.20%
流动负债占比	44.20%	43.92%	-0.28%
流动比率（倍）	0.86	1.06	0.20

#### 公司母公司报表资产负债结构的变化

单位：万元

项目	发行前	发行后（模拟）	模拟变动额
资产总计	3,007,911.70	3,188,741.70	180,830.00
负债总计	1,727,502.20	1,908,332.20	180,830.00
资产负债率	57.43%	59.85%	2.42%
流动负债占比	37.33%	35.22%	-2.11%
流动比率（倍）	1.33	1.80	0.47

本次债券发行是公司通过资本市场直接融资渠道募集资金，加强资产负债结构管理的重要举措之一。本次募集资金将成为公司中、长期资金的来源之一，使本公司的资产负债期限结构和部分偿债能力指标得以优化，降低了公司合并口径和母公司口径流动负债比例，合并口径和母公司口径流动比率也得到显著改善，从而为本公司资产规模和业务规模的均衡发展，以及利润增长打下良好的基础。

## 第六节 备查文件

募集说明书的备查文件如下：

- 一、发行人最近三年一期的财务报告及最近三年财务报告的审计报告；
- 二、关于山东晨鸣纸业集团股份有限公司公开发行公司债券的发行保荐书；
- 三、关于山东晨鸣纸业集团股份有限公司公开发行 2012 年公司债券的法律意见书；
- 四、山东晨鸣纸业集团股份有限公司 2012 年公司债券信用评级分析报告；
- 五、中国证监会核准本次发行的文件；

在本次债券发行期内，投资者可至本公司及保荐机构处查阅募集说明书全文及部分上述备查文件，或访问深交所网站（[www.szse.cn](http://www.szse.cn)）和巨潮资讯网（[www.cninfo.com.cn](http://www.cninfo.com.cn)）查阅募集说明书全文及摘要。



(本页无正文，为《山东晨鸣纸业集团股份有限公司公开发行 2012 年公司债券募集说明书摘要》的盖章页)

山东晨鸣纸业集团股份有限公司

